



แผนการใช้ที่ดิน ตำบลหนองแสง

อำเภอปากพลี จังหวัดนครนายก



กันยายน 2566

สถานีพัฒนาที่ดินนครนายก

สำนักงานพัฒนาที่ดินเขต 1

กรมพัฒนาที่ดิน กระทรวงเกษตรและสหกรณ์

คำนำ

การจัดทำแผนการใช้ที่ดินดำเนินการตามรัฐธรรมนูญแห่งราชอาณาจักรไทย พ.ศ.2560 มาตรา 72 (1) ที่ได้บัญญัติให้มีการวางแผนการใช้ที่ดินให้เหมาะสมกับศักยภาพของที่ดินตามหลักการพัฒนาอย่างยั่งยืน โดยแผนการใช้ที่ดินตำบลหนองแสง อำเภอปากพลี จังหวัดนครนายก ได้นำแนวคิดของ องค์การอาหารและการเกษตรแห่งสหประชาชาติ (Food and Agriculture Organization of the United Nations : FAO) และ โครงการสิ่งแวดล้อมแห่งสหประชาชาติ (United Nations Environment Programme : UNEP) มาปรับใช้ คือ ความเหมาะสมทางกายภาพ ความเหมาะสมทางเศรษฐกิจ การยอมรับจากสังคม การสร้างความยั่งยืนให้สิ่งแวดล้อม และเสนอทางเลือกการใช้ที่ดิน ร่วมกับวิธีการที่จำเป็นอื่น ๆ เช่น กระบวนการมีส่วนร่วมของชุมชน (Participatory Rural Appraisal : PRA) การประเมินคุณภาพที่ดิน เป็นต้น

กองนโยบายและแผนการใช้ที่ดินร่วมกับสำนักงานพัฒนาที่ดินเขต (สพข.) และสถานีพัฒนาที่ดิน (สพด.) ในการดำเนินงานวางแผนการใช้ที่ดินระดับตำบลโดยพิจารณาภาพรวมของสภาพปัญหาในด้านต่างๆ ทั้งด้านกายภาพ เศรษฐกิจและสังคม วิเคราะห์และสังเคราะห์ข้อมูลนำไปสู่การวางแผนการใช้ที่ดินที่สอดคล้องกับศักยภาพของพื้นที่โดยผ่านกระบวนการมีส่วนร่วมของชุมชน (PRA) ในการระบุปัญหา ความต้องการของเกษตรกรและผู้มีส่วนได้ส่วนเสียทั้งนี้ สพด. ได้จัดทำแผนกิจกรรม/โครงการเพื่อขับเคลื่อนแผนการใช้ที่ดินให้เป็นรูปธรรมเพื่อให้เกษตรกรมีคุณภาพชีวิตที่ดีขึ้น มีการใช้ที่ดินอย่างถูกต้องเหมาะสม รักษาสภาพแวดล้อมและอนุรักษ์ทรัพยากรในชุมชนให้เกิดความยั่งยืนต่อไป

สถานีพัฒนาที่ดินนครนายก

กันยายน 2566



สารบัญ

	หน้า
คำนำ	ก
สารบัญ	ข
สารบัญตาราง	ง
สารบัญรูป	จ
บทที่ 1 บทนำ	
1.1 ความสำคัญของการวางแผนการใช้ที่ดิน	1-1
1.2 หลักการและเหตุผล	1-1
1.3 วัตถุประสงค์	1-1
1.4 ระยะเวลาและสถานที่ดำเนินงาน	1-1
1.5 ขั้นตอนการดำเนินงาน	1-2
1.6 วิสัยทัศน์ของตำบล	1-2
บทที่ 2 ข้อมูลทั่วไป	
2.1 ที่ตั้งและอาณาเขต	2-1
2.2 การแบ่งส่วนการปกครอง	2-1
2.3 สภาพภูมิประเทศ	2-2
2.4 สภาพภูมิอากาศ	2-2
2.5 สภาพการใช้ที่ดินในปัจจุบัน	2-4
2.6 สภาพเศรษฐกิจและสังคม	2-8
บทที่ 3 สถานภาพของทรัพยากรธรรมชาติ	
3.1 ทรัพยากรธรรมชาติ	3-1
3.2 ทรัพยากรน้ำ	3-1
3.3 ทรัพยากรดิน	3-2
บทที่ 4 กระบวนการมีส่วนร่วมของชุมชน (Participatory Rural Appraisal: PRA)	
4.1 การวิเคราะห์ผลจากการจัดทำกระบวนการมีส่วนร่วมของชุมชน (PRA)	4-1
4.2 ระบบการปลูกพืชในปัจจุบัน	4-4
บทที่ 5 การประเมินคุณภาพที่ดิน	
5.1 หลักการประเมินคุณภาพที่ดินด้านกายภาพ	5-1
5.2 พืชเศรษฐกิจที่สำคัญของตำบล	5-2
5.3 ระดับความเหมาะสมของที่ดิน	5-2



สารบัญ (ต่อ)

	หน้า
บทที่ 6 แผนการใช้ที่ดิน	
6.1 การวิเคราะห์ข้อมูลเพื่อการจัดทำแผนการใช้ที่ดินระดับตำบล	6-1
6.2 แผนการใช้ที่ดิน	6-2
บทที่ 7 การขับเคลื่อนแผนการใช้ที่ดิน	
7.1 ขั้นตอนการดำเนินงาน	7-1
7.2 กิจกรรมที่จะดำเนินการของกรมพัฒนาที่ดิน	7-1
7.3 กิจกรรมที่จะดำเนินงานของหน่วยงานอื่น	7-2
7.4 ความต้องการของชุมชนและองค์กรปกครองส่วนท้องถิ่น	7-3
เอกสารอ้างอิง	



สารบัญตาราง

ตารางที่	หน้า
2-1 สถิติภูมิอากาศ ณ สถานีตรวจอากาศจังหวัดปราจีนบุรี ¹ (พ.ศ. 2536-2565)	2-3
2-2 สภาพการใช้ที่ดิน ตำบลหนองแสง อำเภอปากพลี จังหวัดนครนายก	2-5
2-3 จำนวนประชากรและครัวเรือน ตำบลหนองแสง อำเภอปากพลี จังหวัดนครนายก ปี 2565	2-8
2-4 จำนวนและสัดส่วนครัวเรือนเกษตร ตำบลหนองแสง อำเภอปากพลี จังหวัดนครนายก ปี 2565	2-8
2-5 รายได้-รายจ่ายเฉลี่ยครัวเรือน ตำบลหนองแสง อำเภอปากพลี จังหวัดนครนายก ปี 2565	2-10
3-1 สมบัติดินตำบลหนองแสง อำเภอปากพลี จังหวัดนครนายก	3-4
5-1 การประเมินคุณภาพดินด้านกายภาพของประเภทการใช้ประโยชน์ที่ดิน	5-2
5-2 ชั้นความเหมาะสมทางกายภาพของดิน ตำบลหนองแสง อำเภอปากพลี จังหวัดนครนายก	5-3
6-1 เขตการใช้ที่ดิน ตำบลหนองแสง อำเภอปากพลี จังหวัดนครนายก	6-5
7-1 กิจกรรมที่จะดำเนินการของกรมพัฒนาที่ดิน	7-5
7-2 กิจกรรมที่จะดำเนินงานของหน่วยงานอื่น	7-10
7-3 เป้าหมายการดำเนินงานและงบประมาณ ตำบลหนองแสง อำเภอปากพลี จังหวัดนครนายก แผน 5 ปี (พ.ศ.2567 - 2571)	7-12



สารบัญญรูป

รูปที่	หน้า
1-1 กรอบการวางแผนการใช้ที่ดินระดับตำบล	1-3
2-1 ขอบเขตการปกครอง ตำบลหนองแสง อำเภอปากพลี จังหวัดนครนายก	2-1
2-2 กราฟสมดุลของน้ำเพื่อการเกษตร จังหวัดนครนายก	2-3
2-3 สภาพการใช้ที่ดิน ตำบลหนองแสง อำเภอปากพลี จังหวัดนครนายก	2-6
3-1 ทรัพยากรดิน ตำบลหนองแสง อำเภอปากพลี จังหวัดนครนายก	3-5
4-1 การวิเคราะห์สถานการณ์โดย DPSIR ของตำบลหนองแสง อำเภอปากพลี จังหวัดนครนายก	4-3
4-2 ระบบการปลูกพืชในปัจจุบัน ของตำบลหนองแสง อำเภอปากพลี จังหวัดนครนายก	4-4
6-1 เขตการใช้ที่ดิน ตำบลหนองแสง อำเภอปากพลี จังหวัดนครนายก	6-6



บทที่ 1

บทนำ

1.1 ความสำคัญของการวางแผนการใช้ที่ดิน

ตามรัฐธรรมนูญแห่งราชอาณาจักรไทย พุทธศักราช 2560 มาตรา 72 รัฐพึงดำเนินการเกี่ยวกับที่ดิน ทรัพยากรน้ำ และพลังงาน ดังต่อไปนี้

(1) วางแผนการใช้ที่ดินของประเทศ ให้เหมาะสมกับสภาพพื้นที่และศักยภาพของที่ดินตามหลักการพัฒนาอย่างยั่งยืน

1.2 หลักการและเหตุผล

ปัจจุบันกรมพัฒนาที่ดินได้ดำเนินการวางแผนการใช้ที่ดินระดับประเทศเรียบร้อยแล้วซึ่งเป็นการวางกรอบเชิงนโยบายมุ่งเน้นการพัฒนาด้านการเกษตรให้เกิดความสมดุลและยั่งยืนและในขณะเดียวกันต้องอนุรักษ์ทรัพยากรธรรมชาติและสิ่งแวดล้อมควบคู่กับการรักษาคุณค่าทางศิลปวัฒนธรรม แต่ทั้งนี้เพื่อให้เกิดการใช้ประโยชน์ที่ดินในระดับพื้นที่อย่างมีประสิทธิภาพและรักษาฐานการผลิตด้านทรัพยากรธรรมชาติอย่างยั่งยืนตลอดห่วงโซ่อุปทาน แผนการใช้ที่ดินระดับตำบลจึงถูกนำมาใช้เป็นเครื่องมือเพื่อขับเคลื่อนการดำเนินงานดังกล่าว

ทั้งนี้กรมพัฒนาที่ดินได้จัดทำแผนปฏิบัติการราชการกรมพัฒนาที่ดินระยะ 5 ปี ช่วงปี (พ.ศ. 2566-2570) เพื่อให้บรรลุตามวิสัยทัศน์ที่กำหนดไว้ คือ “เป็นองค์กรอัจฉริยะทางดิน เพื่อขับเคลื่อนการใช้ที่ดินอย่างเหมาะสม 15 ล้านไร่ ภายในปี 2570” ซึ่งในส่วนของประเด็นการพัฒนาที่ 2 บริหารจัดการทรัพยากรดิน และที่ดินด้วยชุดข้อมูลที่มีมูลค่าสูง (High Value Dataset) ซึ่งมีเป้าหมาย คือ การนำชุดข้อมูลที่มีมูลค่าสูงไปใช้ในการบริหารจัดการทางการเกษตร ในส่วนของตัวชี้วัด บริหารจัดการทรัพยากรดินและที่ดินบนพื้นฐานของชุดข้อมูลที่มีมูลค่าสูง ร้อยละ 100 กลยุทธ์ที่ 2 ยกระดับแผนการใช้ที่ดินไปสู่การปฏิบัติได้ กำหนดให้ ร้อยละของแผนการใช้ที่ดินระดับตำบลที่จัดทำแล้วเสร็จทั่วประเทศ ภายในปี 2570 (ไม่น้อยกว่า ร้อยละ 80) เป็นตัวชี้วัดหนึ่งของกลยุทธ์ดังกล่าว

1.3 วัตถุประสงค์

1.3.1 เพื่อรักษาเสถียรภาพของทรัพยากรให้เกิดความสมดุลและยั่งยืนภายใต้การพัฒนาในด้านต่าง ๆ ของตำบล

1.3.2 เพื่อให้การใช้ที่ดินมีผลตอบแทนสูงสุดต่อหน่วยเนื้อที่อย่างยั่งยืน

1.3.3 เพื่อให้เกิดการกำหนดแผนงาน โครงการ กิจกรรม ที่สอดคล้องกับแผนการใช้ที่ดินที่กำหนดขึ้นและอยู่บนหลักการของโมเดลเศรษฐกิจ BCG (Bio-Circular-Green Economy: BCG Model)

1.4 ระยะเวลาและสถานที่ดำเนินงาน

1.4.1 ระยะเวลา 1 ตุลาคม 2565 – 30 กันยายน 2566

1.4.2 สถานที่ ตำบลหนองแสง อำเภอปากพลี จังหวัดนครนายก



1.5 ขั้นตอนการดำเนินงาน

1.5.1 รวบรวมข้อมูลปฐมภูมิและทุติยภูมิ ประกอบด้วย

1) ด้านกายภาพ ได้แก่ ทรัพยากรดิน ทรัพยากรน้ำ ทรัพยากรป่าไม้ ภูมิอากาศ สภาพการใช้ที่ดิน เขตป่าไม้ตามกฎหมายและมติคณะรัฐมนตรี

2) ด้านเศรษฐกิจและสังคม เช่น การถือครองที่ดิน ลักษณะทางเศรษฐกิจของตำบล จำนวนประชากร เป็นต้น

3) ด้านนโยบายและข้อกำหนดที่เกี่ยวข้อง ได้แก่ ยุทธศาสตร์ แผนพัฒนาเศรษฐกิจและสังคมแห่งชาติฉบับที่ 13 ยุทธศาสตร์ภาค แผนพัฒนากลุ่มจังหวัด แผนพัฒนาจังหวัด แผนพัฒนาการเกษตรและสหกรณ์ แผนพัฒนาท้องถิ่น 4 ปี ขององค์การบริหารส่วนจังหวัด เทศบาลตำบลหรือองค์การบริหารส่วนตำบล

1.5.2 จัดทำกระบวนการมีส่วนร่วมของชุมชน (Participatory Rural Appraisal : PRA) เพื่อรับฟังความคิดเห็น ประเด็นปัญหา ความต้องการด้านต่าง ๆ ขององค์การปกครองส่วนท้องถิ่นและเกษตรกรในตำบล

1.5.3 ประเมินคุณภาพของที่ดินของพืชเศรษฐกิจหลักและพืชทางเลือกที่มีมูลค่าของตำบล

1.5.4 สังเคราะห์ข้อมูลจากข้อ 1.5.1 ถึง 1.5.3 เพื่อใช้ประกอบการวางแผนการใช้ที่ดิน

1.5.5 กำหนด (ร่าง) แผนการใช้ที่ดินระดับตำบล

1.5.6 รับฟังความคิดเห็นของผู้มีส่วนได้ส่วนเสียต่อ (ร่าง) แผนการใช้ที่ดินที่กำหนดขึ้น

1.5.7 ปรับปรุง (ร่าง) แผนการใช้ที่ดินเพื่อจัดทำแผนการใช้ที่ดินฉบับสมบูรณ์

1.5.8 นำแผนการใช้ที่ดินเข้าสู่คณะกรรมการของเขตฯ เพื่อตรวจสอบความครบถ้วนสมบูรณ์ของเนื้อหาและองค์ประกอบ

1.5.9 เผยแพร่แผนการใช้ที่ดินเพื่อนำไปสู่การขับเคลื่อนการดำเนินงาน ประกอบด้วย

1) องค์การปกครองส่วนท้องถิ่น นำแผนการใช้ที่ดินที่จัดทำขึ้นไปประกอบการจัดทำแผนการพัฒนาของตำบล เพื่อนำไปสู่การของบประมาณที่มีความสอดคล้องกับศักยภาพด้านการผลิตและสถานภาพของทรัพยากรของตำบล

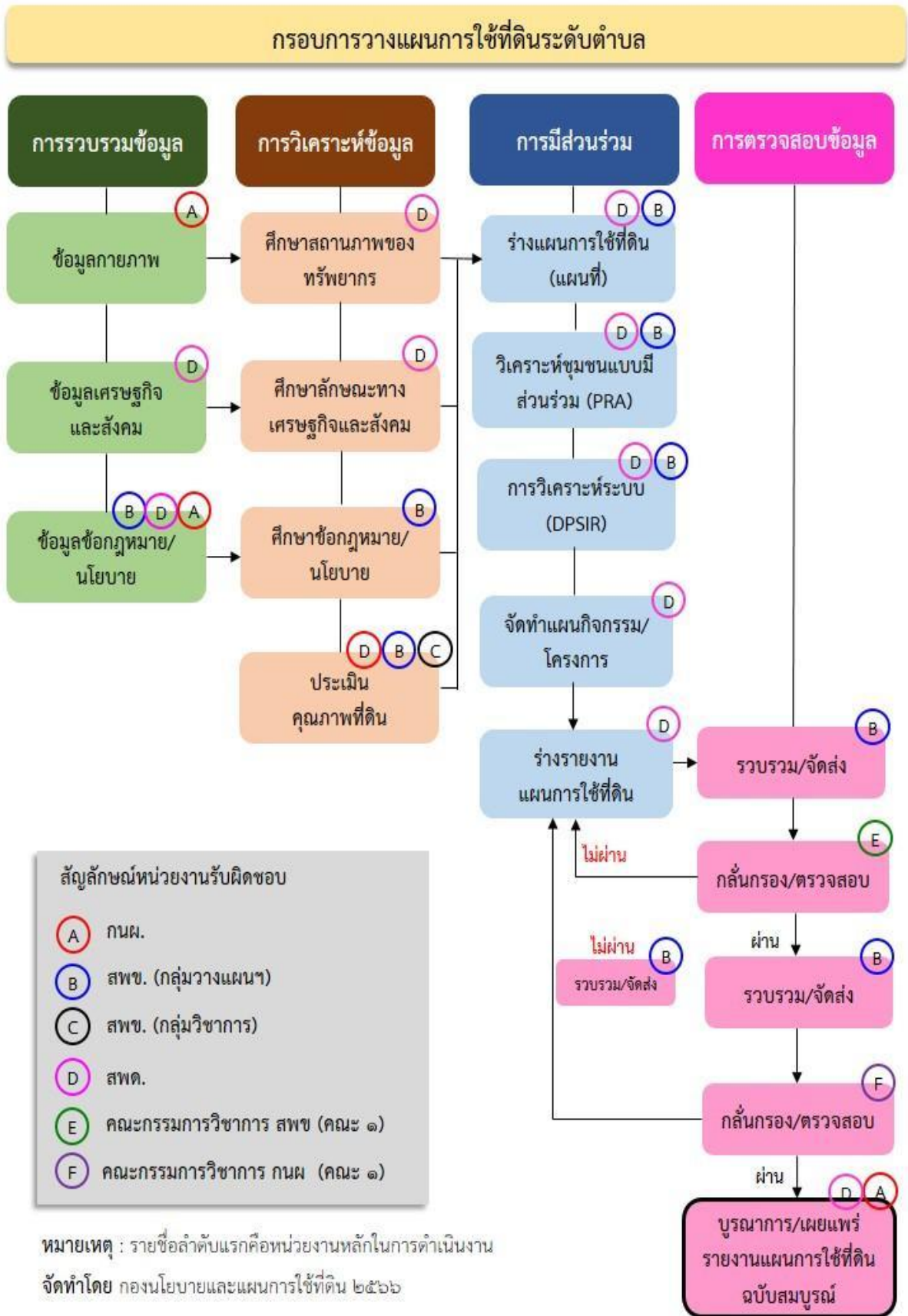
2) กรมพัฒนาที่ดิน โดยสถานีพัฒนาที่ดินจังหวัด กำหนดแผนงาน/โครงการ/กิจกรรมที่สอดคล้องกับแผนการใช้ที่ดินที่กำหนดขึ้นในแต่ละเขตและสามารถใช้ประกอบการของบประมาณในพื้นที่อย่างมีหลักการและเป็นที่ยอมรับ

3) หน่วยงานราชการอื่น ๆ สามารถใช้เป็นข้อมูลพื้นฐานประกอบแผนงาน/โครงการ/กิจกรรมที่สอดคล้องกับแผนการใช้ที่ดินที่กำหนดขึ้นในแต่ละเขต

จากขั้นตอนที่กล่าวข้างต้น สามารถจัดทำกรอบการวางแผนการใช้ที่ดินระดับตำบลแสดงดังรูปที่ 1-1

1.6 วิสัยทัศน์ของตำบล

ประชาชนเป็นศูนย์กลาง โครงสร้างพื้นฐานพร้อม สิ่งแวดล้อมน่าอยู่ มุ่งสู่การพัฒนาที่ยั่งยืน (องค์การบริหารส่วนตำบลหนองแสง, 2566)



รูปที่ 1-1 กรอบการวางแผนการใช้ที่ดินระดับตำบล

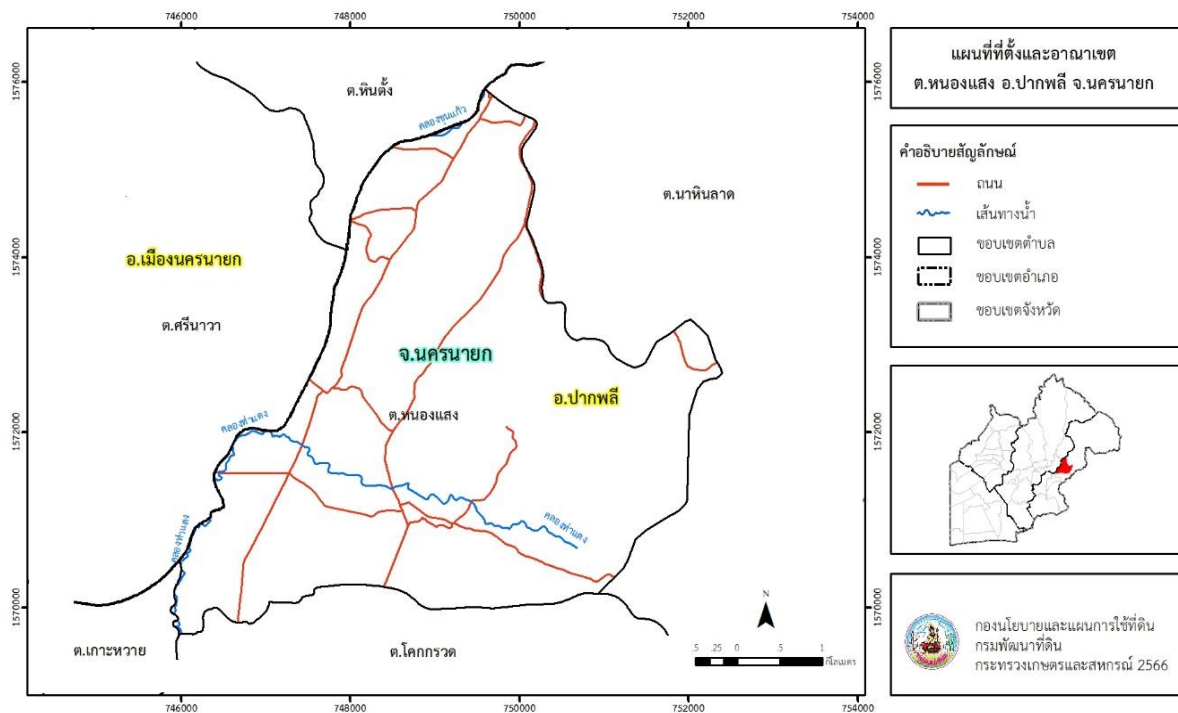


บทที่ 2 ข้อมูลทั่วไป

2.1 ที่ตั้งและอาณาเขต

ตำบลหนองแสง อำเภอปากพลี จังหวัดนครนายก ตั้งอยู่ทางทิศตะวันออกเฉียงเหนือของอำเภอปากพลี มีพื้นที่ประมาณ 21 ตารางกิโลเมตร หรือ 13,029 ไร่ โดยมีอาณาเขตติดต่อ ดังนี้ (รูปที่ 2-1)

ทิศเหนือ	ติดต่อกับ	ตำบลหินตั้ง อำเภอเมืองนครนายก
		ตำบลนาหินลาด อำเภอปากพลี จังหวัดนครนายก
ทิศใต้	ติดต่อกับ	ตำบลเกาะหวาย ตำบลโคกกรวด อำเภอปากพลี จังหวัดนครนายก
ทิศตะวันออกเฉียง	ติดต่อกับ	ตำบลนาหินลาด อำเภอปากพลี จังหวัดนครนายก
ทิศตะวันตก	ติดต่อกับ	ตำบลศรีนาวา อำเภอเมืองนครนายก จังหวัดนครนายก



รูปที่ 2-1 ขอบเขตการปกครอง ตำบลหนองแสง อำเภอปากพลี จังหวัดนครนายก

2.2 การแบ่งส่วนการปกครอง

ตำบลหนองแสง อำเภอปากพลี จังหวัดนครนายก แบ่งส่วนการปกครองออกเป็น 9 หมู่บ้าน ดังนี้

- | | |
|----------------------------|-----------------------------|
| หมู่ที่ 1 บ้านคลองคล้า | หมู่ที่ 6 บ้านสันป่าตั้ง |
| หมู่ที่ 2 บ้านโคกกระชาย | หมู่ที่ 7 บ้านหนองหัวลิงนอก |
| หมู่ที่ 3 บ้านหนองหัวลิงใน | หมู่ที่ 8 บ้านบุงเข้ |
| หมู่ที่ 4 บ้านเนินหินแร่ | หมู่ที่ 9 บ้านเหล่าเดิน |
| หมู่ที่ 5 บ้านหนองแสง | |



2.3 สภาพภูมิประเทศ

ลักษณะภูมิประเทศส่วนใหญ่เป็นที่ราบลุ่ม สภาพพื้นที่ราบเรียบถึงลูกคลื่นลดชัน และทางทิศเหนือเป็นพื้นที่สูงชันอยู่ในเขตอุทยานแห่งชาติเขาใหญ่ มีคลองท่าแดงไหลผ่าน

2.4 สภาพภูมิอากาศ

จากการศึกษาสถิติภูมิอากาศ (พ.ศ. 2536-2565) พบว่า ตำบลหนองแสง อำเภอปากพลี จังหวัดนครนายก มีรายละเอียดดังนี้

2.4.1 อุณหภูมิ

มีอุณหภูมิโดยเฉลี่ยทั้งปี 28.6 องศาเซลเซียส อุณหภูมิสูงสุดเฉลี่ย 34.2 องศาเซลเซียส ในเดือนเมษายน และอุณหภูมิต่ำสุดเฉลี่ย 24.3 องศาเซลเซียส ในเดือนมกราคม

2.4.2 ปริมาณน้ำฝน

มีปริมาณน้ำฝนรวมทั้งปี 1,779.9 มิลลิเมตร มีฝนตกประมาณ 133 วัน เดือนที่มีฝนตกมากที่สุดในเดือนกันยายน มีปริมาณฝน 367.2 มิลลิเมตร และมีฝนตกประมาณ 22 วัน

2.4.3 สมดุลน้ำเพื่อการเกษตร

จากข้อมูลสถิติภูมิอากาศในคาบ 30 ปี (พ.ศ. 2536-2565) ณ สถานีตรวจอากาศจังหวัดปราจีนบุรี ได้นำมาวิเคราะห์สมดุลของน้ำเพื่อการเกษตร ซึ่งเป็นการวิเคราะห์หาช่วงฤดูการเพาะปลูกพืชตลอดจนช่วงระยะเวลาที่พืชเสี่ยงต่อการขาดน้ำ ข้อมูลที่นำมาวิเคราะห์ คือ ปริมาณน้ำฝน และศักยภาพการคายระเหยน้ำอ้างอิง (ET_o) ซึ่งคำนวณด้วยโปรแกรม Cropwat for Windows Version 8.0 โดยใช้สมการ Penman-Monteith สามารถสรุปสมดุลของน้ำเพื่อการเกษตรในเขตอาศัยน้ำฝนได้ดังนี้

ช่วงที่เหมาะสมต่อการปลูกพืช เป็นช่วงที่ค่าปริมาณน้ำฝนมากกว่าค่า 0.5 การระเหยจากผิวดินและการคายน้ำของพืช ซึ่งช่วงนี้เริ่มตั้งแต่ต้นเดือนมีนาคมถึงกลางเดือนพฤศจิกายน

ช่วงที่มีน้ำมากเกินพอ เป็นช่วงที่ค่าปริมาณน้ำฝนมากกว่าค่าการระเหยจากผิวดินและการคายน้ำของพืช ซึ่งช่วงนี้เริ่มตั้งแต่ต้นเดือนเมษายนถึงต้นเดือนพฤศจิกายน

ช่วงขาดน้ำ เป็นช่วงฤดูแล้งที่ค่าปริมาณน้ำฝนน้อยกว่าค่า 0.5 การระเหยจากผิวดินและการคายน้ำของพืช ซึ่งพืชอาจเสียหายจากการขาดแคลนน้ำได้ ซึ่งช่วงนี้เริ่มตั้งแต่กลางเดือนพฤศจิกายนถึงต้นเดือนมีนาคม (ตารางที่ 2-1 และรูปที่ 2-2)

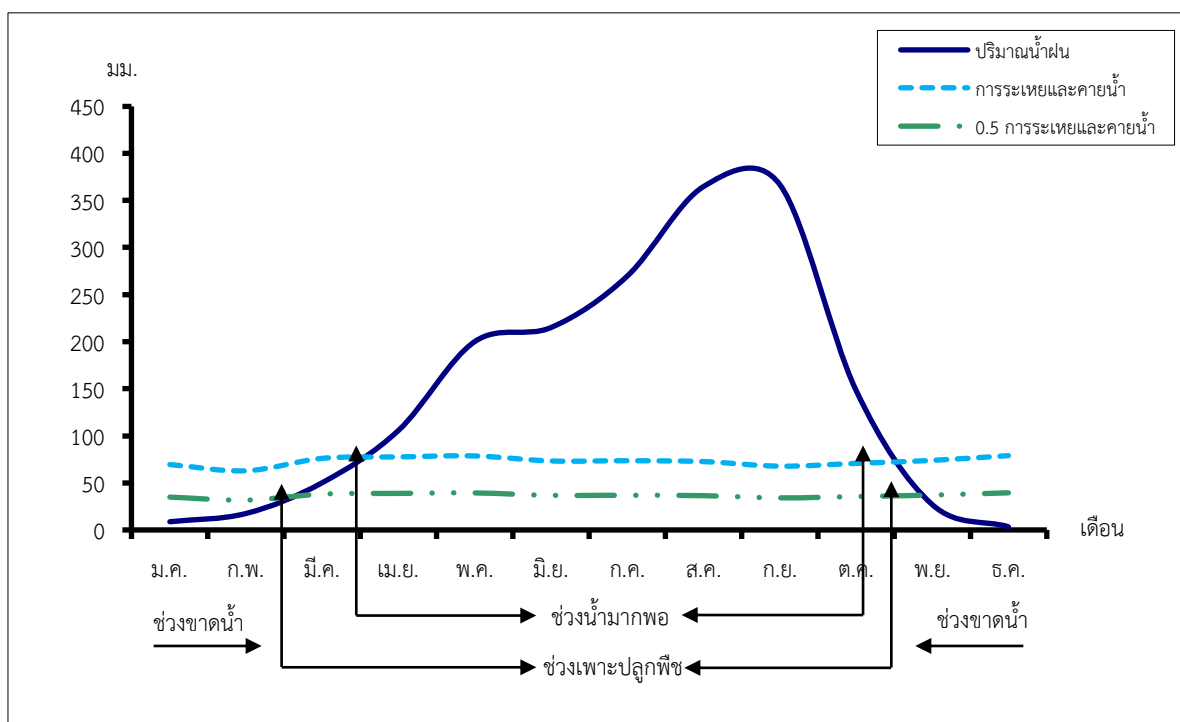


ตารางที่ 2-1 สถิติภูมิอากาศ ณ สถานีตรวจอากาศจังหวัดปราจีนบุรี (พ.ศ. 2536-2565)

เดือน	อุณหภูมิ (°ซ.)			ความชื้นสัมพัทธ์ (%)	ปริมาณน้ำฝน (มม.)	จำนวนวันที่ฝนตก (วัน)	ศักยภาพการคายระเหยน้ำ (มม.)	ปริมาณฝนใช้การ (มม.)
	ต่ำสุด	สูงสุด	เฉลี่ย					
ม.ค.	21.4	33.3	27.0	64.0	8.9	1.6	69.4	8.8
ก.พ.	23.1	34.9	28.4	67.0	17.7	2.1	63.0	17.2
มี.ค.	24.8	36.3	29.7	70.0	50.4	5.3	76.0	46.3
เม.ย.	25.6	36.8	30.3	72.0	106.0	8.8	77.4	88.0
พ.ค.	25.8	35.7	29.8	77.0	200.3	14.9	78.4	136.1
มิ.ย.	25.5	34.5	29.2	80.0	215.2	18.0	73.2	141.1
ก.ค.	25.2	33.6	28.7	82.0	269.8	20.1	73.5	152.0
ส.ค.	25.1	33.3	28.4	82.0	364.9	22.4	72.5	161.5
ก.ย.	25.0	33.1	28.3	83.0	367.2	21.6	67.8	161.7
ต.ค.	24.8	33.3	28.4	77.0	148.7	13.6	70.7	113.3
พ.ย.	23.7	33.4	28.1	68.0	27.2	3.9	73.8	26.0
ธ.ค.	21.6	32.6	26.8	62.0	3.6	1.0	78.7	3.6
เฉลี่ย	24.3	34.2	28.6	73.7	-	-	-	-
รวม	-	-	-	-	1,779.9	133.3	874.5	1,055.6

หมายเหตุ : *จากการคำนวณโดยโปรแกรม Cropwat for Windows Version 8.0

ที่มา : กรมอุตุนิยมวิทยา (2566)



รูปที่ 2-2 กราฟสมดุลของน้ำเพื่อการเกษตร จังหวัดนครนายก



2.5 สภาพการใช้ที่ดินปัจจุบัน

สภาพการใช้ที่ดินตำบลหนองแสง อำเภอปากพลี จังหวัดนครนายก ซึ่งสำรวจโดยกลุ่มวิเคราะห์สภาพการใช้ที่ดิน (2566) ประกอบด้วยประเภทการใช้ที่ดินต่าง ๆ ดังนี้

2.5.1 พื้นที่ชุมชนและสิ่งปลูกสร้าง มีเนื้อที่ 1,986 ไร่ หรือร้อยละ 15.24 ของเนื้อที่ตำบล

2.5.2 พื้นที่เกษตรกรรมมีเนื้อที่ 7,243 ไร่ หรือร้อยละ 55.58 ของเนื้อที่ตำบล ประกอบด้วยการใช้ประโยชน์ที่ดินด้านเกษตรกรรมต่าง ๆ ดังต่อไปนี้

1) เกษตรผสมผสาน มีเนื้อที่ 12 ไร่ หรือร้อยละ 0.09 ของเนื้อที่ตำบล ได้แก่ เกษตรผสมผสาน/ไร่นาสวนผสม

2) พื้นที่นา มีเนื้อที่ 5,877 ไร่ หรือร้อยละ 45.10 ของเนื้อที่ตำบล ได้แก่ นาข้าว นาไร่

3) ไม้ยืนต้น มีเนื้อที่ 649 ไร่ หรือร้อยละ 4.98 ของเนื้อที่ตำบล ได้แก่ ไม้ปลูกเพื่อการค้า ยุคาลิปตัส ไม้ยืนต้น/เสื่อมโทรม ยางพารา ปาล์มน้ำมัน

4) ไม้ผล มีเนื้อที่ 593 ไร่ หรือร้อยละ 4.56 ของเนื้อที่ตำบล มะม่วง ไม้ผลผสม ไม้ผลร้าง/เสื่อมโทรม กระท้อน มะปราง มะยงชิด

5) พืชสวน มีเนื้อที่ 34 ไร่ หรือร้อยละ 0.26 ของเนื้อที่ตำบล ได้แก่ ไม้ดอก ไม้ประดับ พืชผัก

6) ทุ่งหญ้าเลี้ยงสัตว์และโรงเรือนเลี้ยงสัตว์ มีเนื้อที่ 50 ไร่ หรือร้อยละ 0.38 ของเนื้อที่ตำบล ได้แก่ โรงเรือนเลี้ยงสัตว์ปีก

7) สถานที่เพาะเลี้ยงสัตว์น้ำ มีเนื้อที่ 28 ไร่ หรือร้อยละ 0.21 ของเนื้อที่ตำบล ได้แก่ สถานที่เพาะเลี้ยงปลา

2.5.3 พื้นที่ป่าไม้ มีเนื้อที่ 934 ไร่ หรือร้อยละ 7.17 ของเนื้อที่ตำบล ได้แก่ ป่าไม้ผลัดใบสมบูรณ์

2.5.4 พื้นที่แหล่งน้ำ มีเนื้อที่ 441 ไร่ หรือร้อยละ 3.39 ของเนื้อที่ตำบล ได้แก่ บ่อน้ำในไร่นา แม่น้ำ ลำห้วย ลำคลอง คลองชลประทาน

2.5.5 พื้นที่เบ็ดเตล็ด มีเนื้อที่ 2,425 ไร่ หรือร้อยละ 18.62 ของเนื้อที่ตำบล ได้แก่ ทุ่งหญ้าสลับ ไม้พุ่ม/ไม้ละเมาะ ทุ่งหญ้าธรรมชาติ พื้นที่ถม เหมืองเก่า บ่อขุดเก่า บ่อดิน



ตารางที่ 2-2 สภาพการใช้ที่ดิน ตำบลหนองแสง อำเภอปากพลี จังหวัดนครนายก

หน่วยแผนที่	สภาพการใช้ที่ดิน	เนื้อที่	
		ไร่	ร้อยละ
U	พื้นที่ชุมชนและสิ่งปลูกสร้าง	1,986	15.24
U201	หมู่บ้านบนพื้นราบ	1,561	11.98
U301	สถานที่ราชการและสถาบันต่าง ๆ	251	1.93
U405	ถนน	51	0.39
U502	โรงงานอุตสาหกรรม	50	0.38
U602	รีสอร์ท โรงแรม เกสต์เฮ้าส์	52	0.40
U603	สุสาน ป่าช้า	21	0.16
A	พื้นที่เกษตรกรรม	7,243	55.58
A001	เกษตรผสมผสาน/ไร่นาสวนผสม	12	0.09
A100	นาไร่	678	5.20
A101	นาข้าว	5,199	39.90
A300	ไม้ยืนต้นร้าง/เสื่อมโทรม	42	0.32
A302	ยางพารา	29	0.22
A303	ปาล์มน้ำมัน	22	0.17
A304	ยูคาลิปตัส	192	1.47
A305	สัก	1	0.01
A315	ไม้ปลูกเพื่อการค้า	363	2.79
A400	ไม้ผลร้าง/เสื่อมโทรม	37	0.28
A401	ไม้ผลผสม	61	0.47
A403/A419	ทุเรียน/มังคุด	3	0.02
A407	มะม่วง	375	2.88
A407/A417	มะม่วง/กระท้อน	15	0.12
A407/A429	มะม่วง/มะปราง มะยงชิด	7	0.05
A411	กล้วย	15	0.12
A415	มะละกอ	12	0.09
A417	กระท้อน	29	0.22
A422	มะนาว	6	0.05
A427	ส้มโอ	7	0.06
A429	มะปราง มะยงชิด	26	0.20
A502	พืชผัก	27	0.21
A503	ไม้ดอก ไม้ประดับ	7	0.05
A703	โรงเรียนเลี้ยงสัตว์ปีก	50	0.38
A902	สถานที่เพาะเลี้ยงปลา	28	0.21

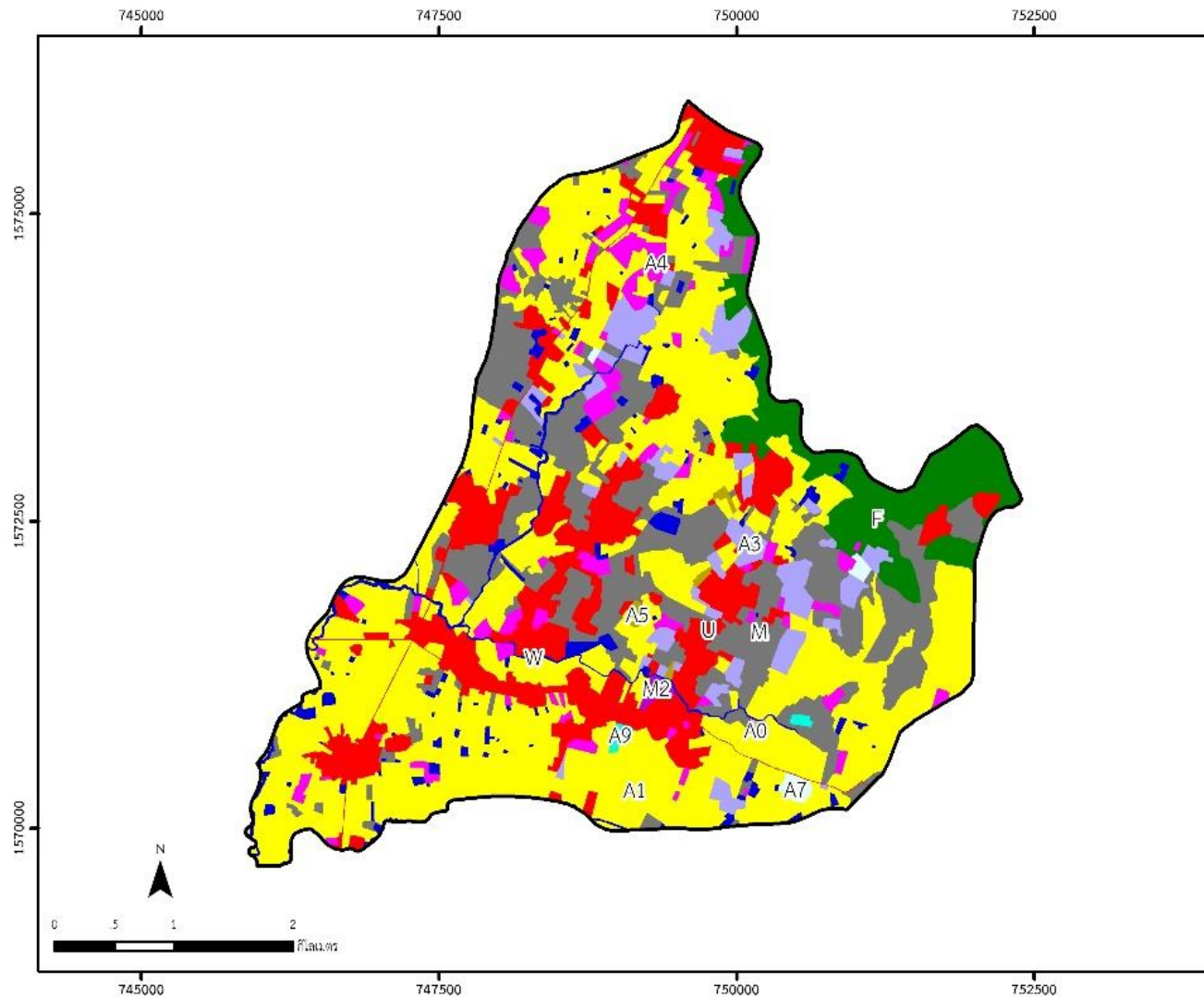


ตารางที่ 2-2 (ต่อ)

หน่วยแผนที่	สภาพการใช้ที่ดิน	เนื้อที่	
		ไร่	ร้อยละ
F	พื้นที่ป่าไม้	934	7.17
F101	ป่าไม้ผลัดใบสมบูรณ์	934	7.17
M	พื้นที่เบ็ดเตล็ด	2,425	18.62
M101	ทุ่งหญ้าธรรมชาติ	448	3.44
M102	ทุ่งหญ้าสลับไม้พุ่ม/ไม้ละเมาะ	1,775	13.62
M201	พื้นที่ลุ่ม	26	0.20
M300	เหมืองเก่า บ่อขุดเก่า	64	0.49
M304	บ่อดิน	41	0.32
M405	พื้นที่ถม	71	0.55
W	พื้นที่แหล่งน้ำ	441	3.39
W101	แม่น้ำ ลำห้วย ลำคลอง	141	1.08
W202	บ่อน้ำในไร่นา	298	2.29
W203	คลองชลประทาน	2	0.02
รวมเนื้อที่ทั้งหมด		13,029	100.00

ที่มา : กลุ่มวิเคราะห์สภาพการใช้ที่ดิน (2566)

หมายเหตุ : เนื้อที่คำนวณด้วยระบบสารสนเทศภูมิศาสตร์



แผนที่สภาพการใช้ที่ดิน
ต.หนองแสง อ.ปากพลี จ.นครนายก

คำอธิบายสัญลักษณ์
 □ ขอบเขตตำบล

ประเภทการใช้ที่ดิน	เนื้อที่	
	ไร่	ร้อยละ
พื้นที่ชุมชนและสิ่งปลูกสร้าง	1,986	15.24
01 พื้นที่ชุมชนและสิ่งปลูกสร้าง	1,986	15.24
พื้นที่เกษตรกรรม	7,243	55.58
A0 เกษตรผสมผสาน/ไร่นา	12	0.09
A1 ไร่สวน	5,877	45.10
A3 ไร่ยืนต้น	649	4.98
A2 ไร่ผล	393	4.56
A5 พืชสวน	34	0.26
A7 พืชไร่/ไร่สวนและไร่เลื่อนไร่	50	0.38
A9 สวนที่เพาะเลี้ยงสัตว์น้ำ	28	0.21
พื้นที่ป่าไม้	934	7.17
P พื้นที่ป่าไม้	934	7.17
พื้นที่แหล่งน้ำ	441	3.39
W พื้นที่แหล่งน้ำ	441	3.39
พื้นที่เปิดเขต	2,425	18.62
02 พื้นที่ว่าง	26	0.20
03 พื้นที่ว่างราชการ/ไม่เหมาะสม ฯลฯ	2,399	18.42
รวมทั้งหมด	13,029	100.00

นโยบายและแผนการใช้ที่ดิน
กรมพัฒนาที่ดิน
กระทรวงเกษตรและสหกรณ์ 2566

รูปที่ 2-3 สภาพการใช้ที่ดิน ตำบลหนองแสง อำเภอปากพลี จังหวัดนครนายก



2.6 สภาพเศรษฐกิจและสังคม

2.6.1 ประชากร

จากหลักฐานทะเบียนราษฎร์ของกรมการปกครอง กระทรวงมหาดไทย ณ เดือนธันวาคม 2565 พบว่า ประชากรที่อาศัยในพื้นที่ตำบลหนองแสง มีประชากรรวม 3,246 คน แยกเป็นชาย 1,527 คน เป็นหญิง 1,719 คน ความหนาแน่นโดยเฉลี่ย 155.71 คนต่อตารางกิโลเมตร มีจำนวนครัวเรือนทั้งหมด 1,345 ครัวเรือน เป็นครัวเรือนเกษตรที่มาขึ้นทะเบียนกรมส่งเสริมการเกษตร 449 ครัวเรือน หรือร้อยละ 33.38 ของจำนวนครัวเรือนทั้งหมด และเป็นครัวเรือนที่ประกอบอาชีพอื่น ๆ ครัวเรือนเกษตรที่ไม่ได้มาขึ้นทะเบียนกรมส่งเสริมการเกษตร 896 ครัวเรือน หรือร้อยละ 66.62 ของจำนวนครัวเรือนทั้งหมด ดังรายละเอียดในตารางที่ 2-3 ถึง 2-4

ตารางที่ 2-3 จำนวนประชากรและครัวเรือน ตำบลหนองแสง อำเภอปากพลี จังหวัดนครนายก ปี 2565

พื้นที่	จำนวนครัวเรือน	จำนวนประชากร (คน)		
		ชาย	หญิง	รวม
ตำบลหนองแสง	1,345	1,527	1,719	3,246
หมู่ที่ 1 คลองคล้า	137	129	161	290
หมู่ที่ 2 โคกกระชาย	165	185	207	392
หมู่ที่ 3 หนองหัวลิงใน	141	148	182	330
หมู่ที่ 4 เนินหินแร่	263	309	351	660
หมู่ที่ 5 หนองแสง	107	130	136	266
หมู่ที่ 6 สันป่าตั่ง	96	106	109	215
หมู่ที่ 7 หนองหัวลิงนอก	72	110	118	228
หมู่ที่ 8 บุ่งเข้	149	148	187	335
หมู่ที่ 9 เหล่าเดิ่น	215	262	268	530

ที่มา : กรมการปกครอง (2566)

ตารางที่ 2-4 จำนวนและสัดส่วนครัวเรือนเกษตร ตำบลหนองแสง อำเภอปากพลี จังหวัดนครนายก ปี 2565

รายการ	จำนวน (ครัวเรือน)	ร้อยละ
จำนวนครัวเรือนทั้งหมด ¹⁾	1,345	100.00
- จำนวนครัวเรือนเกษตรที่มาขึ้นทะเบียนกรมส่งเสริมการเกษตร ²⁾	449	33.38
- จำนวนครัวเรือนที่ประกอบอาชีพอื่น ๆ และจำนวนครัวเรือนเกษตรที่ไม่ได้มาขึ้นทะเบียนฯ	896	66.62

ที่มา : 1) กรมการปกครอง (2566)

2) กรมส่งเสริมการเกษตร (2566)



2.6.2 การถือครองที่ดิน

จากข้อมูลกรมการปกครอง ณ เดือนธันวาคม 2565 ตำบลหนองแสง มีจำนวนครัวเรือนทั้งหมด 1,345 ครัวเรือน โดยถือครองที่ดินเฉลี่ยครัวเรือนละ 9.69 ไร่ (เนื้อที่ของตำบลรวมต่อจำนวนครัวเรือนทั้งหมด)

2.6.3 ลักษณะทางเศรษฐกิจและการประกอบอาชีพ

สภาพเศรษฐกิจ ของชุมชนในตำบลหนองแสงส่วนใหญ่ประชากรมีอาชีพด้านการเกษตรกรรม ได้แก่ ปลูกข้าวนาปีมากเป็นอันดับหนึ่ง รองลงมาได้แก่ ปลูกปาล์มน้ำมัน มันสำปะหลัง และมะพร้าว นอกจากนี้เกษตรกรยังมีการเลี้ยงสัตว์

การประกอบอาชีพ ในตำบลหนองแสงประชากรส่วนใหญ่ประกอบอาชีพเกษตรกรรม ทั้งการทำนา ปลูกพืชไร่ นอกจากนี้ยังมีการเลี้ยงสัตว์ไว้เพื่อบริโภคและจำหน่าย

- อาชีพทำเกษตรกรรม ตำบลหนองแสงครัวเรือนเกษตรที่ขึ้นทะเบียนกับกรมส่งเสริมการเกษตร 449 ครัวเรือน โดยปลูกข้าวนาปีมากเป็นอันดับหนึ่ง รองลงมาได้แก่ ปลูกปาล์มน้ำมัน มันสำปะหลัง และมะพร้าว นอกจากนี้เกษตรกรยังมีการเลี้ยงสัตว์ สำหรับการเลี้ยงสัตว์พบว่าส่วนใหญ่เลี้ยงไว้เพื่อบริโภคและจำหน่าย ได้แก่ โค กระบือ สุกร และไก่

2.6.4 ด้านรายได้-รายจ่าย

จากข้อมูลความจำเป็นพื้นฐานของกรมการพัฒนาชุมชน ปี พ.ศ. 2566 รายได้ครัวเรือนเฉลี่ยปีละ 235,842 บาท รายได้บุคคลเฉลี่ยปีละ 98,803 บาท รายจ่ายครัวเรือนเฉลี่ยปีละ 130,372 บาท รายจ่ายบุคคลเฉลี่ยปีละ 54,618 บาท เมื่อพิจารณาจะเห็นว่ารายได้ครัวเรือนมากกว่ารายจ่ายครัวเรือนปีละ 105,469 บาท และรายได้บุคคลมากกว่ารายจ่ายบุคคลปีละ 44,185 บาท ดังรายละเอียดในตารางที่ 2-5



ตารางที่ 2-5 รายได้-รายจ่ายเฉลี่ยครัวเรือน ตำบลหนองแสง อำเภอปากพลี จังหวัดนครนายก ปี 2565

พื้นที่	แหล่งรายได้ของครัวเรือน (บาท/ปี)				รายได้ ครัวเรือนเฉลี่ย (บาท/ปี)	รายได้ บุคคลเฉลี่ย (บาท/ปี)	รายจ่ายครัวเรือน เฉลี่ย (บาท/ปี)	รายจ่ายบุคคล เฉลี่ย (บาท/ปี)
	อาชีพหลัก	อาชีพรอง	รายได้อื่น	ทำ-หาเอง				
ตำบลหนองแสง	174,967	20,007	33,730	7,138	235,842	98,803	130,372	54,618
หมู่ที่ 1 คลองคล้า	158,875	13,542	53,352	3,753	229,522	102,421	138,817	61,945
หมู่ที่ 2 โคกกระชาย	213,299	22,221	65,330	14,822	315,671	127,881	197,189	79,883
หมู่ที่ 3 หนองหัวลิงใน	142,817	20,469	48,775	1,198	213,258	94,781	90,590	40,262
หมู่ที่ 4 เนินหินแร่	130,146	6,020	27,121	5,289	168,576	67,582	116,738	46,800
หมู่ที่ 5 หนองแสง	168,673	27,827	14,937	4,350	215,787	88,076	113,535	46,341
หมู่ที่ 6 สันป่าตั่ง	88,241	32,935	15,500	4,037	140,713	56,705	105,662	42,580
หมู่ที่ 7 หนองหัวลิงนอก	358,483	74,228	39,546	22,478	494,736	161,403	300,959	98,185
หมู่ที่ 8 บุ่งเข้	254,244	24,547	20,579	10,988	310,358	128,321	118,621	49,045
หมู่ที่ 9 เหล่าเดิน	159,292	9,962	15,191	4,278	188,723	92,594	81,799	40,134

ที่มา : กรมการพัฒนาชุมชน (2566)



บทที่ 3

สถานภาพของทรัพยากรธรรมชาติ

การศึกษาสถานภาพของทรัพยากรธรรมชาติในพื้นที่ตำบลหนองแสง อำเภอปากพลี จังหวัดนครนายก ได้แก่ ทรัพยากรป่าไม้ ทรัพยากรน้ำ และทรัพยากรดิน ซึ่งเป็นทรัพยากรกายภาพที่สำคัญต่อการทำการเกษตร ดังนั้นจึงจำเป็นต้องทราบว่าทรัพยากรธรรมชาติแต่ละชนิดปัจจุบันมีสถานะอย่างไร เพื่อใช้เป็นข้อมูลประกอบการวางแผนการใช้ที่ดินซึ่งจะนำไปสู่การกำหนดแผนงาน โครงการ กิจกรรม รวมถึงมาตรการต่าง ๆ เพื่อการพัฒนาพื้นที่อย่างมีประสิทธิภาพต่อไป โดยมีรายละเอียดดังนี้

3.1 ทรัพยากรป่าไม้

3.1.1 ป่าไม้ตามกฎหมายและมติคณะรัฐมนตรี

1) ป่าอนุรักษ์ ไม่พบพื้นที่ป่าอนุรักษ์ (เขตอุทยานแห่งชาติ เขตรักษาพันธุ์สัตว์ป่า เขตวนอุทยาน เขตห้ามล่าสัตว์ป่า) ในพื้นที่

2) ป่าสงวนแห่งชาติ ได้มีการจำแนกเขตการใช้ประโยชน์ทรัพยากรและที่ดินป่าไม้ในพื้นที่ป่าสงวนแห่งชาติตามมติคณะรัฐมนตรี วันที่ 10 มีนาคม 2535 และ 17 มีนาคม 2535 แบ่งออกเป็น 3 เขต ประกอบด้วย เขตพื้นที่ป่าเพื่อการอนุรักษ์ (Zone C) เขตพื้นที่ป่าเพื่อเศรษฐกิจ (Zone E) และเขตพื้นที่ป่าที่เหมาะสมต่อการเกษตร (Zone A) จากการวิเคราะห์ข้อมูล ไม่พบพื้นที่ป่าสงวนแห่งชาติในพื้นที่

3.1.2 ชั้นคุณภาพลุ่มน้ำ (มติคณะรัฐมนตรี วันที่ 28 พฤษภาคม 2528) จากการวิเคราะห์ข้อมูล พบชั้นคุณภาพลุ่มน้ำในพื้นที่ ได้แก่

- 1) พื้นที่ลุ่มน้ำชั้นที่ 1A เนื้อที่ 4 ไร่
- 2) พื้นที่ลุ่มน้ำชั้นที่ 3 เนื้อที่ 84 ไร่
- 3) พื้นที่ลุ่มน้ำชั้นที่ 4 เนื้อที่ 2,470 ไร่
- 4) พื้นที่ลุ่มน้ำชั้นที่ 5 เนื้อที่ 10,471 ไร่

ทั้งนี้ เนื้อที่ดังกล่าวข้างต้นคำนวณด้วยระบบสารสนเทศภูมิศาสตร์ เป็นเนื้อที่เบื้องต้นเท่านั้น ไม่สามารถใช้อ้างอิงได้ทางกฎหมาย

3.2 ทรัพยากรน้ำ

3.2.1 ปริมาณน้ำฝน พบว่าในพื้นที่ตำบลหนองแสง มีปริมาณน้ำฝนเฉลี่ยในคาบ 30 ปี (พ.ศ. 2536-2565) 1,779.9 มิลลิเมตรต่อปี

3.2.2 น้ำผิวดิน หมายถึง แม่น้ำลำคลอง หนอง บึง ทะเลสาบ อ่างเก็บ และแหล่งน้ำสาธารณะอื่น ๆ ที่อยู่ภายในผืนแผ่นดิน ในพื้นที่ตำบลหนองแสง มีรายละเอียดของแหล่งน้ำผิวดินดังนี้

แหล่งน้ำผิวดินธรรมชาติ ได้แก่ คลองขุนแก้ว และคลองท่าแดง

3.2.3 จากฐานข้อมูลน้ำบาดาลของกรมทรัพยากรน้ำบาดาล (2566) พบว่า ตำบลหนองแสง มีจำนวนบ่อบาดาลราชการจำนวน 14 บ่อ และจำนวน บ่อบาดาลเอกชนจำนวน 1 บ่อ



3.3 ทรัพยากรดิน

ทรัพยากรดินในพื้นที่ตำบลหนองแสง อำเภอปากพลี จังหวัดนครนายก พบหน่วยแผนที่ดินทั้งหมด 14 หน่วยแผนที่ดิน และหน่วยพื้นที่เบ็ดเตล็ด 1 หน่วยแผนที่ ดังนี้

3.3.1 ดินในพื้นที่ลุ่ม มี 2 หน่วยแผนที่ดิน ได้แก่

1) หน่วยแผนที่ดิน Hk-sIA ชุดดินหินกอง มีเนื้อดินบนเป็นดินร่วนปนทรายแป้ง ความลาดชัน 0-2 เปอร์เซ็นต์ มีเนื้อที่ 715 ไร่ หรือร้อยละ 5.49 ของเนื้อที่ตำบล

2) หน่วยแผนที่ดิน Hk-pic-sIA ดินหินกองที่มีศิลาแลงอ่อน มีเนื้อดินบนเป็นดินร่วนปนทรายแป้ง ความลาดชัน 0-2 เปอร์เซ็นต์ มีเนื้อที่ 3,688 ไร่ หรือร้อยละ 28.31 ของเนื้อที่ตำบล

3.3.2 ดินในพื้นที่ดอน มี 12 หน่วยแผนที่ดิน ได้แก่

1) หน่วยแผนที่ดิน Dr-sIB/d4c ชุดดินดอนไร่ มีเนื้อดินบนเป็นดินร่วนปนทราย ความลาดชัน 2-5 เปอร์เซ็นต์ พบมวลสารพอกหรือสารเม็ดกลมของเหล็ก ที่ความลึก 100-150 เซนติเมตร มีเนื้อที่ 217 ไร่ หรือร้อยละ 1.66 ของเนื้อที่ตำบล

2) หน่วยแผนที่ดิน Dr-gm-sIA/b,d4c ดินดอนไร่ที่มีจุดประสีเทา มีเนื้อดินบนเป็นดินร่วนปนทราย ความลาดชัน 0-2 เปอร์เซ็นต์ คันนา พบมวลสารพอกหรือสารเม็ดกลมของเหล็ก ที่ความลึก 100-150 เซนติเมตร มีเนื้อที่ 3,460 ไร่ หรือร้อยละ 26.55 ของเนื้อที่ตำบล

3) หน่วยแผนที่ดิน Dr-gm,pic-sIA/b ดินดอนไร่ที่มีจุดประสีเทาและมีศิลาแลงอ่อน มีเนื้อดินบนเป็นดินร่วนปนทราย ความลาดชัน 0-2 เปอร์เซ็นต์ และมีคันนา มีเนื้อที่ 365 ไร่ หรือร้อยละ 2.80 ของเนื้อที่ตำบล

4) หน่วยแผนที่ดิน Dr-hb-sIB/d4c ดินดอนไร่ที่มีความอิ่มตัวเบสสูง มีเนื้อดินบนเป็นดินร่วนปนทราย ความลาดชัน 2-5 เปอร์เซ็นต์ พบมวลสารพอกหรือสารเม็ดกลมของเหล็ก ที่ความลึก 100-150 เซนติเมตร มีเนื้อที่ 19 ไร่ หรือร้อยละ 0.15 ของเนื้อที่ตำบล

5) หน่วยแผนที่ดิน Kb-sIB ชุดดินกบินทร์บุรี มีเนื้อดินบนเป็นดินร่วนปนทราย ความลาดชัน 2-5 เปอร์เซ็นต์ มีเนื้อที่ 2,390 ไร่ หรือร้อยละ 18.34 ของเนื้อที่ตำบล

6) หน่วยแผนที่ดิน Phi-clC ชุดดินไพศาลี มีเนื้อดินบนเป็นดินร่วนปนดินเหนียว ความลาดชัน 5-12 เปอร์เซ็นต์ มีเนื้อที่ 221 ไร่ หรือร้อยละ 1.70 ของเนื้อที่ตำบล

7) หน่วยแผนที่ดิน Phi-clD ชุดดินไพศาลี มีเนื้อดินบนเป็นดินร่วนปนดินเหนียว ความลาดชัน 12-20 เปอร์เซ็นต์ มีเนื้อที่ 100 ไร่ หรือร้อยละ 0.77 ของเนื้อที่ตำบล

8) หน่วยแผนที่ดิน Phi-d,gm,fl-lA/b ดินไพศาลีที่เป็นดินลึก มีจุดประสีเทา และเป็นดินร่วนละเอียด มีเนื้อดินบนเป็นดินร่วน ความลาดชัน 0-2 เปอร์เซ็นต์ และมีคันนา มีเนื้อที่ 150 ไร่ หรือร้อยละ 1.15 ของเนื้อที่ตำบล

9) หน่วยแผนที่ดิน Phi-lb-clC ดินไพศาลีที่มีความอิ่มตัวเบสต่ำ มีเนื้อดินบนเป็นดินร่วนปนดินเหนียว ความลาดชัน 5-12 เปอร์เซ็นต์ มีเนื้อที่ 395 ไร่ หรือร้อยละ 3.03 ของเนื้อที่ตำบล

10) หน่วยแผนที่ดิน Phi-lb,d,mw,fl-clB ดินไพศาลีที่มีความอิ่มตัวเบสต่ำ เป็นดินลึกมีการระบายน้ำดีปานกลาง และเป็นดินร่วนละเอียด มีเนื้อดินบนเป็นดินร่วนปนดินเหนียว ความลาดชัน 2-5 เปอร์เซ็นต์ มีเนื้อที่ 866 ไร่ หรือร้อยละ 6.65 ของเนื้อที่ตำบล



11) หน่วยแผนที่ดิน Phi-md,fl-sLB ดินไพศาลีที่เป็นดินลิกปานกลางและเป็นดินร่วนละเอียด มีเนื้อดินบนเป็นดินร่วนปนทราย ความลาดชัน 2-5 เปอร์เซ็นต์ มีเนื้อที่ 34 ไร่ หรือร้อยละ 0.26 ของเนื้อที่ตำบล

12) หน่วยแผนที่ดิน Phi-md,mw,fl-sLB ดินไพศาลีที่เป็นดินลิกปานกลาง มีการระบายน้ำดี ปานกลาง และเป็นดินร่วนละเอียด มีเนื้อดินบนเป็นดินร่วนปนทราย ความลาดชัน 2-5 เปอร์เซ็นต์ มีเนื้อที่ 321 ไร่ หรือร้อยละ 2.46 ของเนื้อที่ตำบล

3.3.3 พื้นที่เบ็ดเตล็ด มี 1 หน่วยแผนที่ คือ หน่วยแผนที่ SC พื้นที่ลาดชันเชิงซ้อน มีเนื้อที่ 88 ไร่ หรือร้อยละ 0.68 ของเนื้อที่ตำบล

ปัญหาทรัพยากรดินทางการเกษตรตามสภาพธรรมชาติในพื้นที่ พบปัญหาดินตื้น มีเนื้อที่ 3,106 ไร่ หรือ ร้อยละ 23.84 ของเนื้อที่ตำบล ได้แก่ ชุดดินกบินทร์บุรี (Kb) ชุดดินไพศาลี (Phi) และดินไพศาลีที่มีความ อิมตัวเบสต่ำ (Phi-lb)

รายละเอียดของสมบัติดิน ตำบลหนองแสง อำเภอปากพลี จังหวัดนครนายก ดังแสดงในตารางที่ 3-1 และแผนที่แสดงในลักษณะของชุดดิน (รูปที่ 3-1)



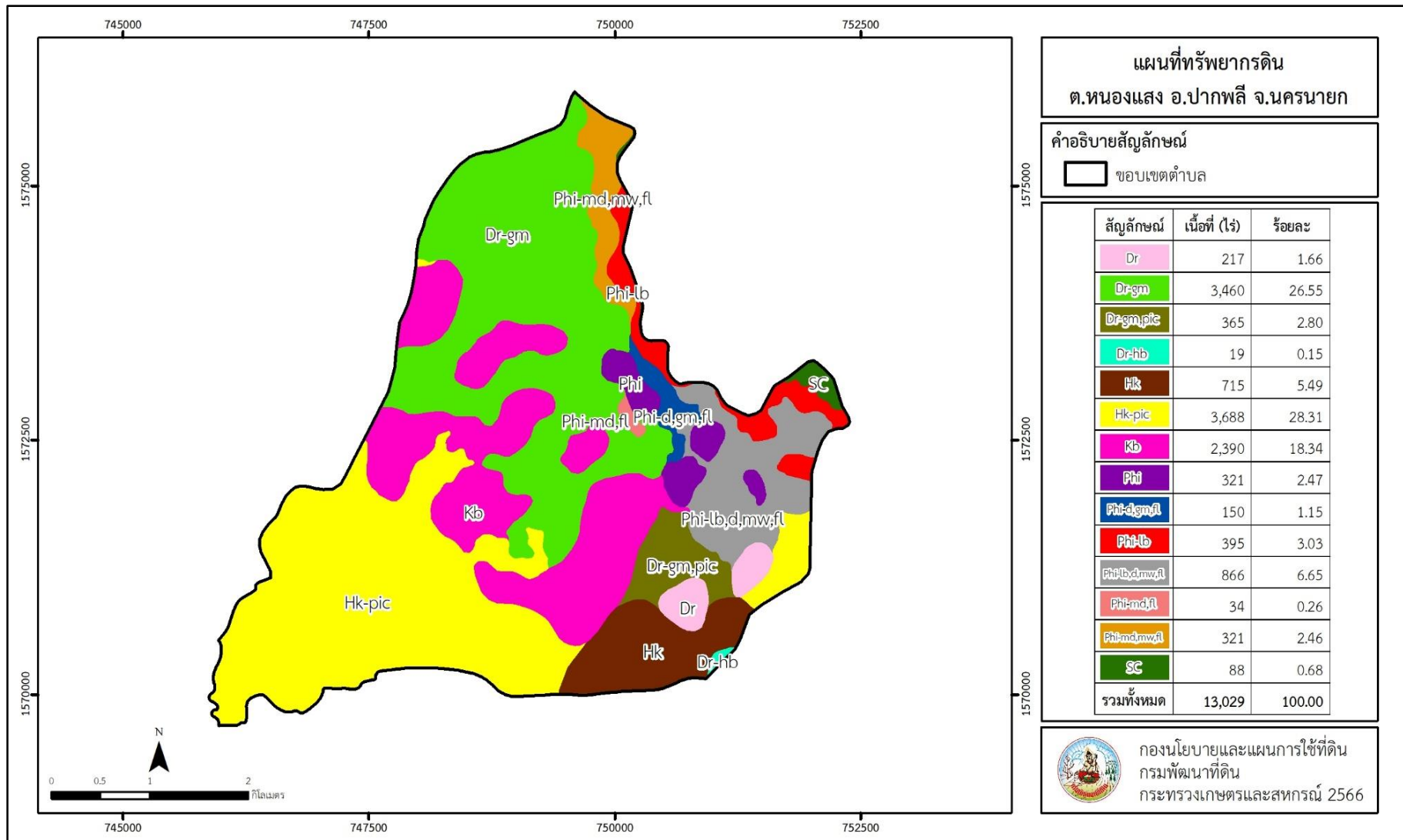
ตารางที่ 3-1 สมบัติดิน ตำบลหนองแสง อำเภอปากพลี จังหวัดนครนายก

หน่วยแผนที่ดิน	ความลาดชัน (%)	ความลึก (ซม.)	การระบายน้ำ	ความอุดมสมบูรณ์ของดิน	ความจุแลกเปลี่ยนแคตไอออน (cmol/kg)	ความอิ่มตัวเบส (%)	ปฏิกิริยาดิน		ค่าการนำไฟฟ้า (dS/m)	ความลึกของชั้นจาโรไซด์ (ซม.)	เนื้อที่	
							ดินบน	ดินล่าง			ไร่	ร้อยละ
Dr-gm,pic-sIA/b	0-2	>150	ดีปานกลางถึงค่อนข้างเลว	ต่ำ	<10	<35	5.5-6.5	4.5-5.5	<2	-	365	2.80
Dr-gm-sIA/b,d4c	0-2	>150	ดีปานกลางถึงค่อนข้างเลว	ต่ำ	<10	<35	5.5-6.5	4.5-5.5	<2	-	3,460	26.55
Dr-hb-sIB/d4c	2-5	>150	ดี	ต่ำ	<10	35-75	5.5-6.5	6.0-7.0	<2	-	19	0.15
Dr-sIB/d4c	2-5	>150	ดี	ต่ำ	<10	<35	5.5-6.5	4.5-5.5	<2	-	217	1.66
Hk-pic-sIA	0-2	>150	ค่อนข้างเลว	ต่ำ	<10	<35	5.5-6.5	4.5-5.5	<2	-	3,688	28.31
Hk-sIA	0-2	>150	ค่อนข้างเลว	ต่ำ	<10	<35	5.5-6.5	4.5-5.5	<2	-	715	5.49
Kb-sIB	2-5	0-50	ดี	ต่ำ	<10	<35	5.5-7.0	4.5-5.5	<2	-	2,390	18.34
Phi-clC	5-12	0-50	ดี	ต่ำ	<10	35-75	5.5-7.0	5.5-6.5	<2	-	221	1.70
Phi-clD	12-20	0-50	ดี	ต่ำ	<10	35-75	5.5-7.0	5.5-6.5	<2	-	100	0.77
Phi-d,gm,fl-lA/b	0-2	100-150	ดีปานกลางถึงค่อนข้างเลว	ต่ำ	<10	35-75	5.5-7.0	5.5-6.5	<2	-	150	1.15
Phi-lb,d,mw,fl-clB	2-5	100-150	ดีปานกลาง	ต่ำ	<10	<35	5.0-6.5	4.5-5.0	<2	-	866	6.65
Phi-lb-clC	5-12	0-50	ดี	ต่ำ	<10	<35	5.0-6.5	4.5-5.0	<2	-	395	3.03
Phi-md,fl-sIB	2-5	50-100	ดี	ต่ำ	<10	35-75	5.5-7.0	5.5-6.5	<2	-	34	0.26
Phi-md,mw,fl-sIB	2-5	50-100	ดีปานกลาง	ต่ำ	<10	35-75	5.5-7.0	5.5-6.5	<2	-	321	2.46
SC	-	-	-	-	-	-	-	-	-	-	88	0.68
รวมทั้งหมด											13,029	100.00

หมายเหตุ : 1.*หมายถึง หน่วยแผนที่ดินที่มีความอุดมสมบูรณ์ของดินต่างจากหน่วยแผนที่ดินเดียวกัน

2. เนื้อที่คำนวณด้วยระบบสารสนเทศภูมิศาสตร์

ที่มา : กองสำรวจและวิจัยทรัพยากรดิน (2566)



รูปที่ 3-1 ทรัพยากรดิน ตำบลหนองแสง อำเภอปากพลี จังหวัดนครนายก



บทที่ 4

กระบวนการมีส่วนร่วมของชุมชน (Participatory Rural Appraisal : PRA)

4.1 การวิเคราะห์ผลจากการจัดทำกระบวนการมีส่วนร่วมของชุมชน (PRA)

การวิเคราะห์ผลจากการจัดทำกระบวนการมีส่วนร่วมของชุมชน (PRA) เมื่อวันที่ 16 มิถุนายน 2566 มีสาระสำคัญสรุปได้ดังนี้

4.1.1 ปัญหาหลักของตำบลหนองแสง คือ

- 1) ดินขาดความอุดมสมบูรณ์
- 2) ขาดแคลนน้ำช่วงฤดูแล้ง

4.1.2 ความต้องการของชุมชน เกษตรกร และตำบลหนองแสง มีความต้องการ 2 ประการ คือ

- 1) แก้ปัญหาดินเสื่อมโทรมและเพิ่มความอุดมสมบูรณ์ของดิน
- 2) แก้ไขปัญหาการขาดแคลนน้ำช่วงฤดูแล้ง

ผลจากการจัดทำกระบวนการมีส่วนร่วมของชุมชน (PRA) ได้นำมาวิเคราะห์ร่วมกับปัญหาด้านกายภาพ โดยระบบ DPSIR มีรายละเอียดดังนี้

1) แรงขับเคลื่อน (Driver) มี 3 ประการ คือ

- 1.1) การใช้ที่ดินที่ไม่เหมาะสมกับศักยภาพ
- 1.2) การเปลี่ยนแปลงของสภาพภูมิอากาศ
- 1.3) นโยบายของภาครัฐด้านการเกษตร

2) แรงกดดัน (Pressure) ที่เกิดจากปัจจัยขับเคลื่อน มี 3 ประการ คือ

- 2.1) การปรับปรุงบำรุงดิน
- 2.2) จัดหาแหล่งน้ำเพื่อการเกษตร
- 2.3) ความต้องการน้ำเพื่อการเกษตร

3) สภาวะ (State) ที่เกิดแรงกดดัน มี 3 ประการ คือ

- 3.1) ความเสื่อมโทรมของดินทางกายภาพ/เคมี/ชีวภาพ
- 3.2) ขาดแคลนน้ำเพื่อการเกษตร
- 3.3) ราคาผลผลิตตกต่ำ

4) ผลกระทบ (Impact) ที่ปรากฏในพื้นที่ มี 4 ประการ คือ

- 4.1) แหล่งน้ำที่มีอยู่ตื้นเขินจากตะกอน
- 4.2) ผลผลิตพืชต่ำ ต้นทุนการผลิตสูง
- 4.3) รายได้น้อยไม่เพียงพอกับการครองชีพ
- 4.4) มีผลกระทบต่อคุณภาพชีวิต



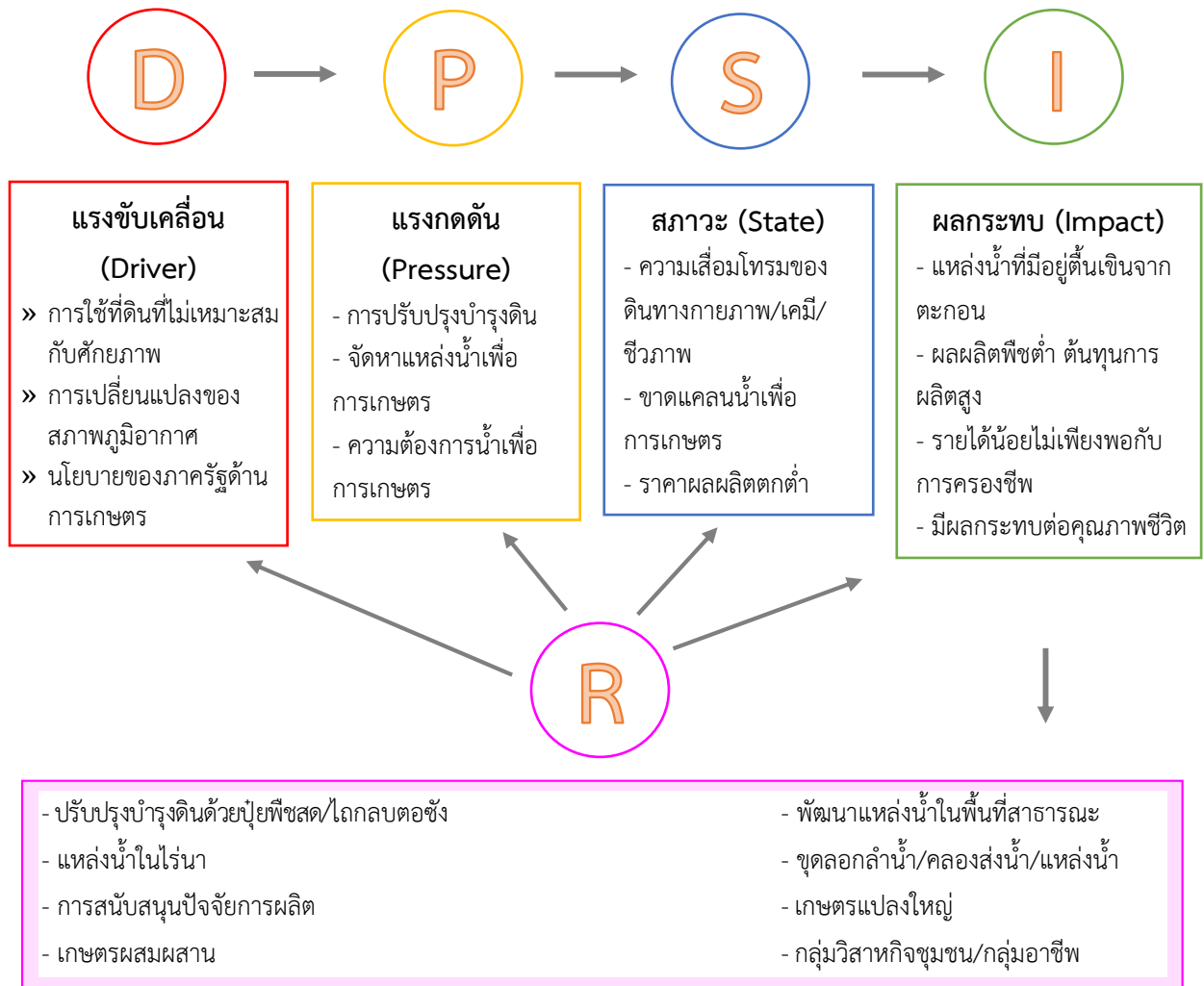
5) การตอบสนอง (Response) ของรัฐในอดีต ปัจจุบัน และในอนาคต มีดังนี้

อดีต-ปัจจุบัน

- (1) ปรับปรุงบำรุงดินด้วยปุ๋ยพืชสด/ไถกลบตอซัง
- (2) พัฒนาแหล่งน้ำในพื้นที่สาธารณะ
- (3) แหล่งน้ำในไร่นา
- (4) ขุดลอกลำน้ำ/คลองส่งน้ำ/แหล่งน้ำ
- (5) การสนับสนุนปัจจัยการผลิต
- (6) เกษตรแปลงใหญ่
- (7) เกษตรผสมผสาน
- (8) กลุ่มวิสาหกิจชุมชน/กลุ่มอาชีพ

อนาคต

- (1) วางแผนการพัฒนาที่ดินและน้ำให้เป็นระบบทั้งตำบล
- (2) พัฒนาศูนย์เรียนรู้ด้านการเกษตรต้นแบบ
- (3) พัฒนาแหล่งท่องเที่ยวเชิงเกษตรและวัฒนธรรม



รูปที่ 4-1 การวิเคราะห์สถานการณ์โดยระบบ DPSIR ของตำบลหนองแสง อำเภอปากพลี จังหวัดนครนายก



4.2 ระบบการปลูกพืชในปัจจุบัน

ตำบลหนองแสง อำเภอปากพลี จังหวัดนครนายก มีการเพาะปลูกพืช ดังนี้

นาข้าว เกษตรกรจะปลูกข้าวนาปีในช่วงฤดูฝน โดยปลูกระหว่างเดือนพฤษภาคมถึงเดือนมิถุนายน และจะเก็บเกี่ยวในช่วงเดือนพฤศจิกายนถึงเดือนธันวาคม พันธุ์ข้าวที่ปลูก ได้แก่ ขาวดอกมะลิ 105 กข 67 กข 79 เป็นต้น พันธุ์ข้าวนาปรังที่ปลูก ได้แก่ กข 49 กข 85 ชัยนาท 1 เป็นต้น

ไม้ผล ทุเรียนและเงาะเขียวได้ตลอดทั้งปี

เกษตรผสมผสาน ทุเรียนและเงาะเขียวได้ตลอดทั้งปี ขึ้นอยู่กับชนิดพืชที่ปลูก ด้านประมง และด้านปศุสัตว์ (รูปที่ 4-2)

เดือน ชนิดพืช	ม.ค.	ก.พ.	มี.ค.	เม.ย.	พ.ค.	มิ.ย.	ก.ค.	ส.ค.	ก.ย.	ต.ค.	พ.ย.	ธ.ค.
นาข้าว					ข้าวพันธุ์ ขาวดอกมะลิ 105 กข 67 กข 79 ฯลฯ							
ไม้ผล	มะม่วง กล้วย มะยงชิด มะปรางหวาน ทุเรียน กระท้อน ส้มโอ											
เกษตรผสมผสาน	นาข้าว ไร่ มะม่วง มะนาว มะยงชิด ขนุน ทุเรียน พืชสมุนไพร เช่น ชิง ข่า ตะไคร้ พืชผักสวนครัว เช่น แตงกวา ถั่วฝักยาว บวบ กระเพรา โหระพา พริก มะเขือ ถั่วพู ชะอม											

รูปที่ 4-2 ระบบการปลูกพืชในปัจจุบัน ตำบลหนองแสง อำเภอปากพลี จังหวัดนครนายก



บทที่ 5

การประเมินคุณภาพที่ดิน

5.1 หลักการประเมินคุณภาพที่ดินด้านกายภาพ

การประเมินคุณภาพที่ดินหรือการประเมินความเหมาะสมของที่ดินสอดคล้องตามหลักการของ FAO Framework ค.ศ. 1983 ซึ่งการประเมินคุณภาพที่ดินด้านกายภาพเป็นการประเมินศักยภาพของที่ดินว่าที่ดินนั้น ๆ เหมาะสมมากหรือน้อยเพียงใดสำหรับการใช้ที่ดินประเภทต่าง ๆ หรือการปลูกพืชต่าง ๆ โดยพิจารณาจากสภาพแวดล้อมที่มีผลต่อการเจริญเติบโตของพืช สมบัติดินที่ได้จำแนกไว้ในแต่ละตำบล ร่วมกับการจัดการพื้นที่ เช่น ระบบชลประทาน พื้นที่ที่ยกร่อง การจัดระบบอนุรักษ์ดินและน้ำ เป็นต้น และนอกจากนี้พิจารณาความต้องการปัจจัยต่อการปลูกพืชแต่ละชนิด สอดคล้องตามหลักการของ FAO ได้แก่ ความต้องการด้านพืช ความต้องการด้านการจัดการ ความต้องการด้านการอนุรักษ์ (บัณฑิต และคำณ , 2542) รายละเอียดดังตารางที่ 5-1

ระดับความเหมาะสมของที่ดินได้จากการสังเคราะห์ข้อมูลดิน การจัดการที่ดิน หรือดินที่มีลักษณะเฉพาะที่เกิดขึ้นตามสภาพภูมิประเทศ (ซึ่งจะเรียกรวมว่าหน่วยที่ดิน) ลักษณะภูมิอากาศ พิจารณาร่วมกับระดับความต้องการปัจจัยต่อการเจริญเติบโตของพืชแต่ละชนิด หลังจากนั้นดำเนินการประเมินคุณภาพที่ดิน ซึ่งสามารถจำแนกระดับความเหมาะสมของที่ดินได้เป็น 4 ชั้น ได้แก่ เหมาะสมสูง (S1) เหมาะสมปานกลาง (S2) เหมาะสมเล็กน้อย (S3) และไม่เหมาะสม (N) โดยที่

S1 : ไม่มีข้อจำกัดด้านที่ดินตามปัจจัยที่ใช้พิจารณา

S2 : มีข้อจำกัดด้านที่ดินที่แก้ไขได้ง่ายหรือข้อจำกัดอาจไม่ส่งผลกระทบต่อเจริญเติบโตของพืชอย่างชัดเจน

S3 : มีข้อจำกัดด้านที่ดินที่แก้ไขได้ยาก ควรปรับเปลี่ยนการผลิตเป็นพืชชนิดอื่นหรือกิจกรรมอื่น (ส่วนใหญ่เป็นลักษณะทางกายภาพ)

N : มีข้อจำกัดที่พัฒนาหรือปรับปรุงที่ดินได้ยากมาก หากจะดำเนินการพัฒนาหรือปรับปรุงต้องใช้ต้นทุนสูงหรือเครื่องจักรขนาดใหญ่ แนะนำให้ปรับเปลี่ยนการผลิต



ตารางที่ 5-1 การประเมินคุณภาพที่ดินด้านกายภาพของประเภทการใช้ประโยชน์ที่ดิน

คุณภาพที่ดิน (Land Quality)	คุณลักษณะที่ดินตัวแทน (Land Characteristics)	ระดับความเหมาะสม (Land Suitability Rating)
1. ความเหมาะสมด้านความต้องการด้านพืช (Crop Requirements)		
1.1 การหยั่งลึกของรากพืช (r)	ความลึกของดิน	S1
1.2 ความชุ่มชื้นที่เป็นประโยชน์ต่อพืช (m)	ปริมาณน้ำฝนเฉลี่ยในรอบปี	S2m
1.3 ความเป็นประโยชน์ของออกซิเจนต่อรากพืช (o)	สภาพการระบายน้ำของดิน	S2o
ความเหมาะสมรวมด้านความต้องการด้านพืช (Crop Requirements)		S2om
2. ความเหมาะสมด้านความต้องการด้านการจัดการ (Management Requirements)		
2.1 สภาพการเขตกรรม (k)	ชั้นความยากง่ายในการเขตกรรม (ดินบน)	S1
2.2 ศักยภาพการใช้เครื่องจักรกล (w)	ความลาดชันของพื้นที่	S3w
ความเหมาะสมรวมด้านความต้องการด้านการจัดการ (Management Requirements)		S3w
3. ความเหมาะสมด้านความต้องการด้านการอนุรักษ์ (Conservation Requirements)		
3.1 ความเสียหายจากการกัดกร่อน (e)	ความลาดชันของพื้นที่	S3e
ความเหมาะสมรวมด้านความต้องการด้านการอนุรักษ์ (Conservation Requirements)		S3e
ความเหมาะสมด้านกายภาพของประเภทการใช้ประโยชน์ที่ดินในแต่ละหน่วยที่ดินโดยรวม		S3ew

5.2 พืชเศรษฐกิจที่สำคัญของตำบล

พืชเศรษฐกิจหลักและพืชทางเลือกของตำบล ได้แก่ ข้าว ปาล์มน้ำมัน มันสำปะหลัง มะพร้าว ยางพารา ทุเรียน ส้มโอ มะยงชิด มะปราง

5.3 ระดับความเหมาะสมของที่ดิน

การประเมินคุณภาพที่ดินของพืชเศรษฐกิจหลักและพืชทางเลือก ตำบลหนองแสง อำเภอปากพลี จังหวัดนครนายก ได้ผลการประเมินคุณภาพที่ดินดังตารางที่ 5-2



ตารางที่ 5-2 ชั้นความเหมาะสมทางกายภาพของดิน ตำบลหนองแสง อำเภอปากพลี จังหวัดนครนายก

หน่วยแผนที่ดิน	ข้าว	ปาล์มน้ำมัน	มันสำปะหลัง	มะพร้าว	ยางพารา	ทุเรียน	ส้มโอ	มะยงชิด	มะปราง
Dr-gm,pic-slA/b	S2ons	S2ons	N	S3o	S3o	S3o	S3o	S3o	S3o
Dr-gm-slA/b,d4c	S2ons	S2ons	N	S3o	S3o	S3o	S3o	S3o	S3o
Dr-hb-slB/d4c	S3o	S2ns	S2ns	S2ns	S2ns	S2ns	S2ns	S2ns	S2ns
Dr-slB/d4c	S3o	S2n	S2n	S2n	S2n	S2ns	S2ns	S2ns	S2ns
Hk-pic-silA	S2ns	S2ons	N	S3o	S3o	S3o	S3o	S3o	S3o
Hk-silA	S2ns	S2on	N	S3o	S3o	S3o	S3o	S3o	S3o
Kb-slB	S3o	N	S3r	N	S3r	N	N	N	N
Phi-clC	S3ewo	N	S3r	N	S3r	N	N	N	N
Phi-clD	N	N	S3er	N	S3r	N	N	N	N
Phi-d,gm,fl-lA/b	S2ons	S2rons	N	S3o	S3o	S3o	S3o	S3o	S3o
Phi-lb,d,mw,fl-clB	S2ewons	S2rns	S2ns	S2rms	S2rms	S2rms	S2ns	S2rms	S2rms
Phi-lb-clC	S3ewo	S2on	N	S3o	S3o	S3o	S3o	S3o	S3o
Phi-md,fl-slB	S3o	S3r	S2rms	S3r	S2rms	S3r	S2rms	S3r	S3r
Phi-md,mw,fl-slB	S2ewons	S3r	S2rons	S3r	S2rons	S3r	S2rons	S3r	S3r
SC	N	N	N	N	N	N	N	N	N

หมายเหตุ : 1. คำอธิบายชุดดินดูจากตารางหน่วยแผนที่ดิน

- S2 : ชั้นที่มีความเหมาะสมปานกลาง (Moderately suitable)
- S3 : ชั้นที่มีความเหมาะสมเล็กน้อย (Marginally suitable)
- N : ชั้นที่ไม่มีความเหมาะสม (Not suitable)

2. ข้อจำกัดในการประเมินคุณภาพที่ดิน

- n : ความจุในการดูดซับธาตุอาหาร (Nutrient retention capacity)
- o : ความเป็นประโยชน์ของออกซิเจนต่อรากพืช (Oxygen availability to root)
- s : ความเป็นประโยชน์ของธาตุอาหาร (Nutrient availability)
- r : สภาพการหยั่งลึกของราก (Rooting conditions)
- e : ความเสียหายจากการกัดกร่อน (Erosion hazard)
- w : ศักยภาพการใช้เครื่องจักร (Potential for mechanization)



บทที่ 6 แผนการใช้ที่ดิน

6.1 การวิเคราะห์ข้อมูลเพื่อจัดทำแผนการใช้ที่ดินระดับตำบล

ตามที่กรมพัฒนาที่ดินได้จัดทำแผนปฏิบัติการราชการกรมพัฒนาที่ดินระยะ 5 ปี (พ.ศ. 2566-2570) เพื่อให้บรรลุตามวิสัยทัศน์ที่กำหนดไว้ คือ “เป็นองค์กรอัจฉริยะทางดิน เพื่อขับเคลื่อนการใช้ที่ดินอย่างเหมาะสม 15 ล้านไร่ ภายในปี 2570” ซึ่งในส่วนของประเด็นการพัฒนาที่ 2 บริหารจัดการทรัพยากรดินและที่ดินด้วยชุดข้อมูลที่มีมูลค่าสูง (High Value Dataset) ซึ่งมีเป้าหมาย คือ การนำชุดข้อมูลที่มีมูลค่าสูง ไปใช้ในการบริหารจัดการทางการเกษตร ในส่วนของตัวชี้วัด บริหารจัดการทรัพยากรดินและที่ดินบนพื้นฐานของชุดข้อมูลที่มีมูลค่าสูง ร้อยละ 100 กลยุทธ์ที่ 2 ยกระดับแผนการใช้ที่ดินไปสู่การปฏิบัติได้ กำหนดให้ ร้อยละของแผนการใช้ที่ดินระดับตำบลที่จัดทำแล้วเสร็จทั่วประเทศ ภายในปี 2570 (ไม่น้อยกว่า ร้อยละ 80) เป็นตัวชี้วัดหนึ่งของกลยุทธ์ดังกล่าว

การวางแผนการใช้ที่ดินระดับตำบลเป็นการวางกรอบและนโยบายการพัฒนาพื้นที่ให้เกิดการใช้ที่ดินอย่างสมดุลและยั่งยืน ซึ่งจะมีความละเอียดและเฉพาะเจาะจงมากกว่าแผนการใช้ที่ดินระดับประเทศที่ใช้เป็นกรอบนโยบายการพัฒนาพื้นที่ระดับประเทศ เป็นการกำหนดแนวทางใช้ที่ดินให้ตรงกับศักยภาพ โดยเฉพาะทาง ด้านการเกษตร และนำไปสู่การกำหนดแผนงาน โครงการ กิจกรรม ที่มีความสอดคล้องกับสภาพพื้นที่ ทั้งนี้การใช้ขอบเขต การปกครองในระดับตำบลจะนำไปสู่การพัฒนาเชิงพื้นที่ที่มีเป้าหมายและทิศทางสอดคล้องตามบริบท ของแต่ละตำบล และมีผู้รับผิดชอบโดยตรง คือ องค์กรปกครองส่วนท้องถิ่น ซึ่งแผนการใช้ที่ดินในระดับที่ใหญ่กว่านี้อาจไม่สามารถนำมาใช้ปฏิบัติงานในระดับพื้นที่ได้อย่างเป็นรูปธรรม เนื่องจากเป็นแผนงานสำหรับนำไปใช้ปฏิบัติงานเชิงนโยบายและยุทธศาสตร์ในภาพรวม

ทั้งนี้แผนการใช้ที่ดินเป็นผลที่ได้จากการวิเคราะห์ข้อมูลทางด้านกายภาพ เศรษฐกิจ และสังคม โดยได้นำฐานข้อมูลที่ได้จากการรวบรวมข้อมูลทุติยภูมิ และข้อมูลปฐมภูมิจากการสำรวจภาคสนาม การศึกษาด้านกายภาพ ได้จาก การวิเคราะห์สถานภาพของทรัพยากรธรรมชาติ อาทิ ทรัพยากรดิน ทรัพยากรน้ำ และทรัพยากรป่าไม้ร่วมกับการพิจารณาลักษณะการใช้ประโยชน์ที่ดิน ข้อกฎหมายที่เกี่ยวข้องกับพื้นที่ในเขตป่าไม้ตามกฎหมาย เช่น เขตรักษาพันธุ์สัตว์ป่า เขตอุทยานแห่งชาติ เขตป่าสงวนแห่งชาติ และนโยบายของรัฐ ที่เกี่ยวข้องกับพื้นที่ที่มีมติคณะรัฐมนตรีเกี่ยวกับการใช้ที่ดิน มติคณะรัฐมนตรีเรื่องการจำแนกการใช้ประโยชน์ที่ดินในพื้นที่ป่าไม้ในเขตป่าสงวนแห่งชาติ เป็นต้น ประกอบกับการพิจารณาจากทิศทางตามกรอบนโยบาย ที่เกี่ยวข้องกับการกำหนดเขตการใช้ที่ดินภายในพื้นที่ตำบล เช่น ยุทธศาสตร์ของจังหวัด ร่วมกับความต้องการของท้องถิ่น สามารถกำหนดแนวทางการใช้ที่ดินตามศักยภาพของทรัพยากร เพื่อการรักษาคุณภาพของลักษณะทางนิเวศวิทยาและการอนุรักษ์ทรัพยากรธรรมชาติ โดยคำนึงถึงสภาพทางเศรษฐกิจและสังคมของชุมชนในพื้นที่ ซึ่งข้อมูลนี้ส่วนหนึ่งได้มาจากการวิเคราะห์ชุมชนแบบมีส่วนร่วม (PRA) ทำการสังเคราะห์ข้อมูลทุกด้านเพื่อให้ได้เขตการใช้ที่ดินที่เหมาะสมกับศักยภาพของพื้นที่ต่อไป



6.2 แผนการใช้ที่ดิน

จากการวิเคราะห์ข้อมูลกายภาพ เศรษฐกิจ และสังคม พบว่าแผนการใช้ที่ดินตำบลหนองแสง อำเภอปากพลี จังหวัดนครนายก สามารถกำหนดออกเป็น 6 เขตหลัก ได้แก่ เขตป่าไม้ เขตเกษตรกรรม เขตชุมชนและสิ่งปลูกสร้าง เขตแหล่งน้ำ เขตพื้นที่อื่น ๆ เขตรักษาสมดุลของธรรมชาติและสิ่งแวดล้อม มีรายละเอียดดังนี้ (ตารางที่ 6-1 และรูปที่ 6-1)

6.2.1 เขตป่าไม้ เป็นเขตพื้นที่ที่อยู่ในเขตป่าตามกฎหมายและมติคณะรัฐมนตรี ได้แก่ พื้นที่ป่าสงวนแห่งชาติ เขตรักษาพันธุ์สัตว์ป่า อุทยานแห่งชาติ เขตป่าไม้ถาวร หรืออยู่ในพื้นที่ชั้นคุณภาพลุ่มน้ำชั้นที่ 1A 1B หรือ 2 พื้นที่ในเขตนี้ส่วนใหญ่ยังคงสภาพเป็นป่าไม้ บางบริเวณได้ถูกนำไปใช้ประโยชน์ในรูปแบบที่ไม่เหมาะสม ไม่เป็นไปตามมาตรการหรือกฎหมายที่เกี่ยวข้องกับการใช้ประโยชน์ของที่ดิน หรือทรัพยากรป่าไม้ของพื้นที่นั้น ๆ ประกอบด้วย 1 เขตรอง ได้แก่ เขตป่าไม้สมบูรณ์ มีเนื้อที่ 70 ไร่ หรือคิดเป็นร้อยละ 0.54 ของเนื้อที่ตำบล มีรายละเอียดดังนี้

- เขตป่าไม้สมบูรณ์ (สัญลักษณ์ 1100) มีเนื้อที่ 70 ไร่ หรือ คิดเป็นร้อยละ 0.54 ของเนื้อที่ตำบล เป็นเขตที่อยู่ภายในเงื่อนไขดังกล่าวข้างต้น แต่มีสภาพการใช้ที่ดินปัจจุบันเป็นป่าไม้สมบูรณ์

6.2.2 เขตเกษตรกรรม เป็นพื้นที่เกษตรกรรมซึ่งในที่นี้ คือ พื้นที่ที่อยู่นอกเขตที่มีการประกาศเป็นเขตป่าไม้ตามกฎหมาย ซึ่งรัฐได้กำหนดเป็นพื้นที่ทำกิน มีการออกเอกสารสิทธิ์ซึ่งรวมถึงพื้นที่ในเขตปฏิรูปที่ดินเพื่อเกษตรกรรม เขตนี้รวมถึงการทำกิจกรรมภาคการเกษตรอื่นที่นอกเหนือจากการปลูกพืช ประกอบด้วย 5 เขตรอง ได้แก่ เขตเกษตรกรรมชั้นดี เขตเกษตรกรรมที่มีศักยภาพการผลิตสูง เขตเกษตรกรรมที่มีศักยภาพการผลิตต่ำ เขตประมง และเขตปศุสัตว์ มีเนื้อที่ 7,242 ไร่ หรือคิดเป็นร้อยละ 55.57 ของเนื้อที่ตำบล มีรายละเอียดดังนี้

1) เขตเกษตรกรรมชั้นดี พื้นที่เขตนี้มีศักยภาพในการผลิตมากที่สุดในตำบล เนื่องจากมีระบบชลประทาน สามารถส่งน้ำช่วยในการปลูกพืชเพื่อทำการเกษตรนอกฤดูฝน โดยเฉพาะข้าวนาปรังและพืชอายุสั้นได้เป็นอย่างดี และนอกจากนี้พบว่าดินในพื้นที่เขตนี้มีสมบัติที่เหมาะสมต่อการเพาะปลูกพืชแยกตามชนิดพืช ส่งผลให้มีศักยภาพของที่ดินที่เหมาะสมต่อการเพาะปลูกในระดับสูงถึงปานกลาง มีรายละเอียดดังนี้

- เขตทำนา (สัญลักษณ์ 2110) มีเนื้อที่ 67 ไร่ หรือ คิดเป็นร้อยละ 0.51 ของเนื้อที่ตำบลเป็นพื้นที่ที่มีศักยภาพต่อการทำนาในระดับเหมาะสมสูงถึงปานกลาง และปัจจุบันเกษตรกรมีการปลูกข้าว โดยส่วนใหญ่เป็นลักษณะ นาปีตามด้วยนาปรัง และบางพื้นที่ทำนาปีตามด้วยพืชฤดูแล้งชนิดต่าง ๆ

2) เขตเกษตรกรรมที่มีศักยภาพการผลิตสูง พื้นที่เขตนี้มีศักยภาพในการผลิตรองจาก เขตเกษตรกรรมชั้นดี ซึ่งแบ่งออกเป็น 2 ประเภท ได้แก่ เขตเกษตรกรรมที่มีศักยภาพการผลิตสูง (ประเภทที่ 1) และเขตเกษตรกรรมที่มีศักยภาพการผลิตสูง (ประเภทที่ 2) มีรายละเอียดดังนี้

(1) เขตเกษตรกรรมที่มีศักยภาพการผลิตสูง (ประเภทที่ 1) เป็นเขตที่มีการบริหารจัดการด้านทรัพยากรน้ำโดยเฉพาะระบบชลประทาน มีศักยภาพในการผลิตอยู่ในระดับเหมาะสมเล็กน้อยถึงไม่เหมาะสม ติดข้อจำกัดจากลักษณะดิน ซึ่งมีสมบัติดินที่ไม่เหมาะสมบางประการ มีรายละเอียดดังนี้

- เขตทำนา (สัญลักษณ์ 2211) มีเนื้อที่ 1,015 ไร่ หรือ คิดเป็นร้อยละ 7.79 ของเนื้อที่ตำบล เป็นพื้นที่ที่มีศักยภาพต่อการทำนาในระดับเหมาะสมเล็กน้อยถึงไม่เหมาะสม และปัจจุบันเกษตรกรมีการปลูกข้าวโดยส่วนใหญ่เป็นลักษณะ นาปีตามด้วยนาปรัง และบางพื้นที่ทำนาปีตามด้วยพืชฤดูแล้งชนิดต่าง ๆ



- เขตปลูกไม้ผล (สัญลักษณ์ 2212) มีเนื้อที่ 259 ไร่ หรือ คิดเป็นร้อยละ 1.99 ของเนื้อที่ตำบล ปัจจุบันเกษตรกรปลูกไม้ผล โดยไม้ผลที่ปลูก เช่น มะม่วง มะละกอ กระท้อน มะปราง มะยงชิด เป็นต้น

- เขตปลูกไม้ยืนต้น (สัญลักษณ์ 2213) มีเนื้อที่ 178 ไร่ หรือ คิดเป็นร้อยละ 1.36 ของเนื้อที่ตำบล ปัจจุบันเกษตรกรปลูกไม้ยืนต้น โดยไม้ยืนต้นที่ปลูก เช่น สัก ยางพารา ยูคาลิปตัส ไม้ปลูกเพื่อการค้า เป็นต้น

(2) เขตเกษตรกรรมที่มีศักยภาพการผลิตสูง (ประเภทที่ 2) เป็นเขตที่ทำการเกษตรโดยอาศัยน้ำฝนเป็นหลัก ซึ่งส่งผลให้มีข้อจำกัดต่อการเพาะปลูกพืชด้านความชื้นที่พืชนำไปใช้ประโยชน์ ในส่วนของที่ดิน มีศักยภาพในการผลิตอยู่ในระดับสูงถึงปานกลาง และนอกจากนี้พบว่าดินในพื้นที่เขตนี้มีสมบัติที่เหมาะสม ต่อการเพาะปลูกพืชแยกตามชนิดพืช มีรายละเอียดดังนี้

- เขตทำนา (สัญลักษณ์ 2221) มีเนื้อที่ 3,378 ไร่ หรือ คิดเป็นร้อยละ 25.92 ของเนื้อที่ตำบลเป็นพื้นที่ที่มีศักยภาพต่อการทำนาในระดับเหมาะสมเล็กน้อยถึงไม่เหมาะสม และปัจจุบันเกษตรกรมีการปลูกข้าวได้ปีละ 1 ครั้ง

- เขตปลูกไม้ผล (สัญลักษณ์ 2222) มีเนื้อที่ 169 ไร่ หรือ คิดเป็นร้อยละ 1.29 ของเนื้อที่ตำบล ปัจจุบันเกษตรกรปลูกไม้ผล โดยไม้ผลที่ปลูก เช่น มะปราง มะยงชิด กล้วย ส้มโอ เป็นต้น

- เขตปลูกไม้ยืนต้น (สัญลักษณ์ 2223) มีเนื้อที่ 100 ไร่ หรือ คิดเป็นร้อยละ 0.77 ของเนื้อที่ตำบล ปัจจุบันเกษตรกรปลูกไม้ยืนต้น โดยไม้ยืนต้นที่ปลูก เช่น ยูคาลิปตัส ไม้ปลูกเพื่อการค้า เป็นต้น

- เขตปลูกพืชทางเลือก (สัญลักษณ์ 2225) มีเนื้อที่ 12 ไร่ หรือ คิดเป็นร้อยละ 0.09 ของเนื้อที่ตำบล ปัจจุบันปลูกพืชผัก ไม้ดอก หรือเกษตรผสมผสาน โดยพืชที่ปลูก เช่น ทูเรียน มะยงชิด มะปราง เป็นต้น

3) เขตเกษตรกรรมที่มีศักยภาพการผลิตต่ำ พื้นที่เขตนี้ถูกกำหนดให้เป็นเขตเกษตรกรรมที่ต้อง มีการดำเนินการแก้ไขปัญหาที่เป็นข้อจำกัดของการใช้ที่ดินเพื่อเกษตรกรรมต่าง ๆ การทำการเกษตรในเขตนี้ อาศัยน้ำฝนเป็นหลัก มีศักยภาพในการผลิตอยู่ในระดับเหมาะสมเล็กน้อยถึงไม่เหมาะสม พบปัญหาทางกายภาพของดินที่สำคัญหลาย เช่น เป็นดินตื้นซึ่งเป็นข้อจำกัดของการหยั่งรากพืชในการยึดลำต้นและการดูดซับ ธาตุอาหารพืชในดิน เนื้อดินเป็นทรายจัด ซึ่งมีผลต่อความสามารถในการอุ้มน้ำ เป็นพื้นที่มีความลาดชัน เป็นต้น จากข้อจำกัดการใช้ที่ดินดังกล่าวข้างต้นจึงจำเป็นต้องพัฒนาปรับปรุงและมีมาตรการ เพื่อเพิ่มผลผลิตทางการเกษตรในพื้นที่ให้สูงขึ้น รวมถึงการป้องกันไม่ให้อาณาเขตเสื่อมโทรมจากการใช้พื้นที่ มีรายละเอียดดังนี้

- เขตทำนา (สัญลักษณ์ 2310) มีเนื้อที่ 1,412 ไร่ หรือ คิดเป็นร้อยละ 10.84 ของเนื้อที่ตำบล ปัจจุบันเกษตรกรมีการปลูกข้าวได้ปีละ 1 ครั้ง

- เขตปลูกไม้ผล (สัญลักษณ์ 2320) มีเนื้อที่ 164 ไร่ หรือ คิดเป็นร้อยละ 1.26 ของเนื้อที่ตำบล ปัจจุบันเกษตรกรปลูกไม้ผล โดยไม้ผลที่ปลูก เช่น กระท้อน มะปราง มะยงชิด มะม่วง มะละกอ เป็นต้น

- เขตปลูกไม้ยืนต้น (สัญลักษณ์ 2330) มีเนื้อที่ 375 ไร่ หรือ คิดเป็นร้อยละ 2.88 ของเนื้อที่ตำบล ปัจจุบันเกษตรกรปลูกไม้ยืนต้น โดยไม้ยืนต้นที่ปลูก เช่น ยูคาลิปตัส ไม้ปลูกเพื่อการค้ายางพารา เป็นต้น

- เขตปลูกพืชทางเลือก (สัญลักษณ์ 2350) มีเนื้อที่ 35 ไร่ หรือ คิดเป็นร้อยละ 0.27 ของเนื้อที่ตำบล ปัจจุบันปลูกพืชผัก ไม้ดอก หรือเกษตรผสมผสาน โดยพืชที่ปลูก เช่น พืชผัก ไม้ดอก ไม้ประดับ เป็นต้น

4) เขตประมง (สัญลักษณ์ 2400) มีเนื้อที่ 29 ไร่ หรือคิดเป็นร้อยละ 0.22 ของเนื้อที่ตำบล เป็นเขตที่ทำกิจกรรมด้านการประมงได้แก่ การเลี้ยงสัตว์น้ำประเภทต่าง ๆ



5) เขตปศุสัตว์ มีเนื้อที่ 49 ไร่ หรือคิดเป็นร้อยละ 0.38 ของเนื้อที่ตำบล ประกอบด้วย 1 เขตรอง ได้แก่ เขตโรงเรียนเลี้ยงสัตว์ มีรายละเอียดดังนี้

- เขตโรงเรียนเลี้ยงสัตว์ (สัญลักษณ์ 2520) ปัจจุบันมีการสร้างโรงเรียนเลี้ยงสัตว์ ประเภทต่าง ๆ มีเนื้อที่ 49 ไร่ หรือ คิดเป็นร้อยละ 0.38 ของเนื้อที่ตำบล โดยประเภทของโรงเรียนที่พบ เช่น โรงเรียนเลี้ยงสัตว์ปีก เป็นต้น

6.2.3 เขตชุมชนและสิ่งปลูกสร้าง มีเนื้อที่ 1,988 ไร่ หรือคิดเป็นร้อยละ 15.26 ของเนื้อที่ตำบล ประกอบด้วย 3 เขตรอง ได้แก่ เขตชุมชน/สถานที่ราชการ เขตอุตสาหกรรม/แหล่งรับซื้อผลผลิต และเขตการใช้พื้นที่เฉพาะ มีรายละเอียดดังนี้

- เขตชุมชน/สถานที่ราชการ (สัญลักษณ์ 3100) มีเนื้อที่ 1,866 ไร่ หรือ คิดเป็นร้อยละ 14.32 ของเนื้อที่ตำบล ปัจจุบันมีการใช้ที่ดินชุมชนและที่อยู่อาศัย มีทั้งประเภทชุมชนเมือง ชุมชนชนบท และที่ตั้งของสถาบันและสถานที่ราชการต่าง ๆ

- เขตอุตสาหกรรม/แหล่งรับซื้อผลผลิต (สัญลักษณ์ 3200) มีเนื้อที่ 49 ไร่ หรือ คิดเป็นร้อยละ 0.38 ของเนื้อที่ตำบล ปัจจุบันมีการใช้ที่ดินประเภทโรงงานอุตสาหกรรม แหล่งรับซื้อผลผลิตทางการเกษตร ประเภทต่าง ๆ

- เขตการใช้พื้นที่เฉพาะ (สัญลักษณ์ 3300) มีเนื้อที่ 73 ไร่ หรือ คิดเป็นร้อยละ 0.56 ของเนื้อที่ตำบล ปัจจุบันมีการใช้ที่ดินที่นอกเหนือจาก 2 เขตดังกล่าวข้างต้น เช่น สถานที่พักผ่อน ท่องเที่ยว สวนสาธารณะ รีสอร์ท เป็นต้น

6.2.4 เขตแหล่งน้ำ มีเนื้อที่ 444 ไร่ หรือคิดเป็นร้อยละ 3.41 ของเนื้อที่ตำบล ประกอบด้วย 2 เขตรอง ได้แก่ เขตแหล่งน้ำตามธรรมชาติ และเขตแหล่งน้ำที่สร้างขึ้น มีรายละเอียดดังนี้

- เขตแหล่งน้ำตามธรรมชาติ (สัญลักษณ์ 4100) มีเนื้อที่ 143 ไร่ หรือ คิดเป็นร้อยละ 1.10 ของเนื้อที่ตำบล ปัจจุบันมีสภาพการใช้ที่ดินเป็นลักษณะของแหล่งน้ำตามธรรมชาติ เช่น ห้วย หนอง คลอง แม่น้ำ เป็นต้น

- เขตแหล่งน้ำที่สร้างขึ้น (สัญลักษณ์ 4200) มีเนื้อที่ 301 ไร่ หรือ คิดเป็นร้อยละ 2.31 ของเนื้อที่ตำบล ปัจจุบันมีสภาพการใช้ที่ดินเป็นแหล่งน้ำที่สร้างขึ้น เช่น คลองชลประทาน อ่างเก็บน้ำ เป็นต้น

6.2.5 เขตพื้นที่อื่น ๆ (สัญลักษณ์ 5000) มีเนื้อที่ 2,432 ไร่ หรือคิดเป็นร้อยละ 18.60 ของเนื้อที่ตำบล เป็นเขตที่มีลักษณะการใช้ที่ดินที่มีความเฉพาะ เช่น ที่ทิ้งขยะ ไม้พุ่ม เป็นต้น

6.2.6 เขตรักษาสมดุลของธรรมชาติและสิ่งแวดล้อม (สัญลักษณ์ 6000) มีเนื้อที่ 864 ไร่ หรือคิดเป็นร้อยละ 6.63 ของเนื้อที่ตำบล มีการใช้ที่ดินเป็นป่าไม้ที่พบในพื้นที่เกษตรกรรม ซึ่งอยู่นอกเขตป่าไม้ตามกฎหมาย ส่วนใหญ่เป็นป่าปลูก ป่าชุมชน

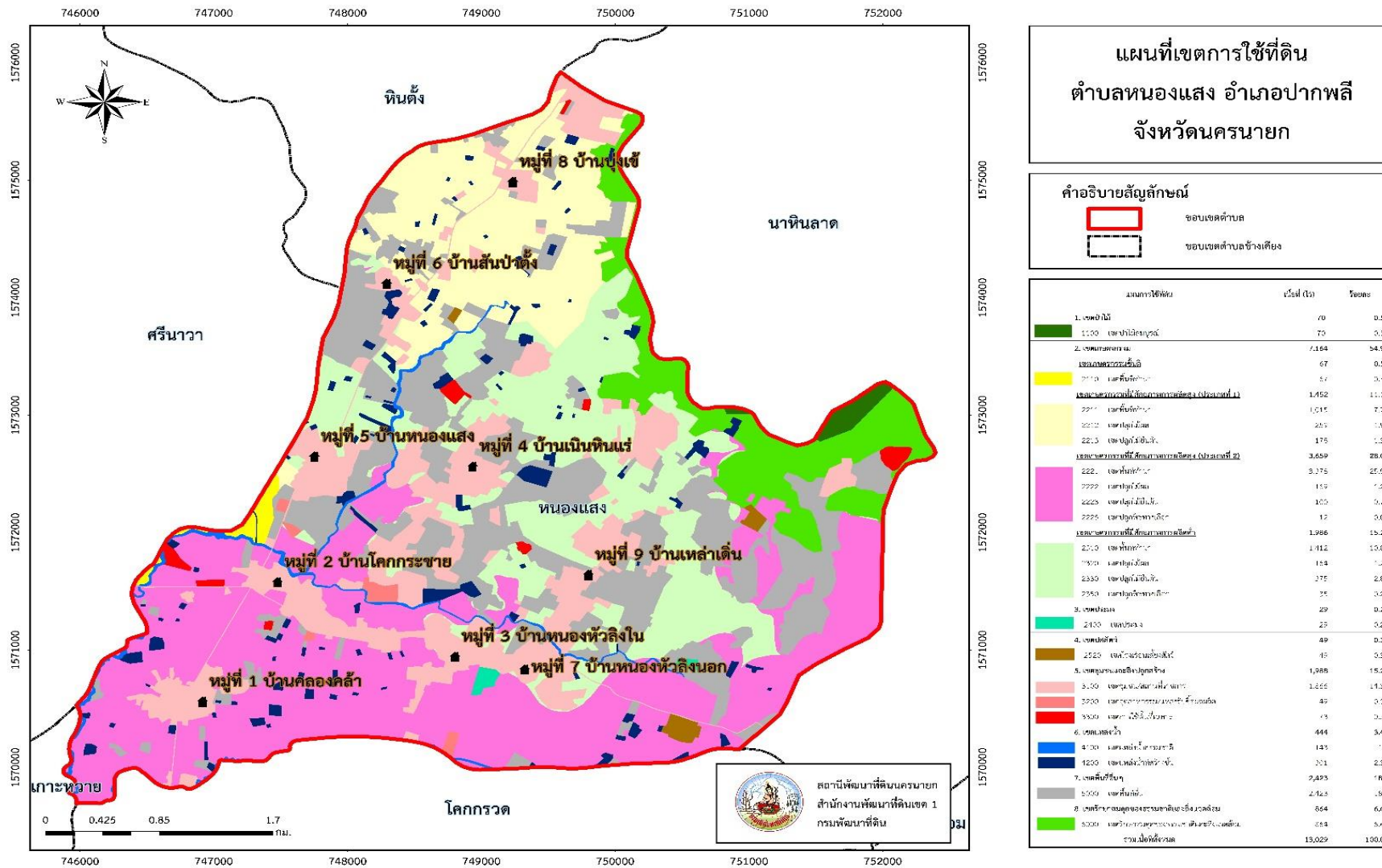
ทั้งนี้ในเขตเกษตรกรรมที่มีศักยภาพการผลิตสูง (ประเภทที่ 1) หากมีการปรับปรุงบำรุงดิน หรือปรับโครงสร้างของพื้นที่ให้เหมาะสม เช่น ยกร่อง จัดทำระบบอนุรักษ์ดินและน้ำประเภทต่าง ๆ สามารถยกระดับเป็นเขตเกษตรกรรมขั้นดีได้ เนื่องจากมีการบริหารจัดการด้านทรัพยากรน้ำไว้แล้ว โดยเฉพาะระบบชลประทาน



ตารางที่ 6-1 เขตการใช้ที่ดิน ตำบลหนองแสง อำเภอปากพลี จังหวัดนครนายก

เขตการใช้ที่ดิน	เนื้อที่	
	ไร่	ร้อยละ
เขตป่าไม้	70	0.54
1100 เขตป่าไม้สมบูรณ์	70	0.54
เขตเกษตรกรรม	7,242	55.57
เขตเกษตรกรรมที่มีศักยภาพการผลิตขั้นดี	67	0.51
2110 เขตพื้นที่ทำนา	67	0.51
เขตเกษตรกรรมที่มีศักยภาพการผลิตสูง (ประเภทที่ 1)	1,452	11.14
2211 เขตพื้นที่ทำนา	1,015	7.79
2212 เขตพื้นที่ปลูกไม้ผล	259	1.99
2213 เขตพื้นที่ปลูกไม้ยืนต้น	178	1.36
เขตเกษตรกรรมที่มีศักยภาพการผลิตสูง (ประเภทที่ 2)	3,659	28.07
2221 เขตพื้นที่ทำนา	3,378	25.92
2222 เขตพื้นที่ปลูกไม้ผล	169	1.29
2223 เขตพื้นที่ปลูกไม้ยืนต้น	100	0.77
2225 เขตพื้นที่ปลูกพืชทางเลือก	12	0.09
เขตเกษตรกรรมที่มีศักยภาพการผลิตต่ำ	1,986	15.25
2310 เขตพื้นที่ทำนา	1,412	10.84
2320 เขตพื้นที่ปลูกไม้ผล	164	1.26
2330 เขตพื้นที่ปลูกไม้ยืนต้น	375	2.88
2350 เขตพื้นที่ปลูกพืชทางเลือก	35	0.27
เขตประมง	29	0.22
2400 เขตประมง	29	0.22
เขตปศุสัตว์	49	0.38
2520 เขตโรงเรือนเลี้ยงสัตว์	49	0.38
เขตชุมชนและสิ่งปลูกสร้าง	1,988	15.26
3100 เขตชุมชน/สถานที่ราชการ	1,866	14.32
3200 เขตอุตสาหกรรม/แหล่งรับซื้อผลผลิต	49	0.38
เขตแหล่งน้ำ	444	3.41
4100 เขตแหล่งน้ำตามธรรมชาติ	143	1.10
4200 เขตแหล่งน้ำที่สร้างขึ้น	301	2.31
เขตพื้นที่อื่น ๆ	2,423	18.60
5000 เขตพื้นที่อื่น ๆ	2,423	18.60
เขตรักษาสมดุลของธรรมชาติและสิ่งแวดล้อม	864	6.63
6000 เขตรักษาสมดุลของธรรมชาติและสิ่งแวดล้อม	864	6.63
รวมทั้งสิ้น	13,029	100.00

หมายเหตุ : เนื้อที่คำนวณด้วยระบบสารสนเทศภูมิศาสตร์



รูปที่ 6-1 เขตการใช้ที่ดิน ตำบลหนองแสง อำเภอปากพลี จังหวัดนครนายก



บทที่ 7

การขับเคลื่อนแผนการใช้ที่ดิน

7.1 ขั้นตอนการดำเนินงาน

ภายหลังการจัดทำแผนการใช้ที่ดินตำบลหนองแสง อำเภอปากพลี จังหวัดนครนายก แล้วจะต้องดำเนินการดังต่อไปนี้

7.1.1 จัดทำเป้าหมายการดำเนินงานและงบประมาณและกิจกรรมต่าง ๆ ที่จะดำเนินการในปีงบประมาณ 2567 ถึง 2571

7.1.2 นำแผนการใช้ที่ดินตำบลหนองแสง เสนอต่อองค์การบริหารส่วนตำบลหนองแสง เพื่อมีมติให้ความร่วมมือในกิจกรรมพัฒนาที่ดินดำเนินการกิจกรรมต่าง ๆ ที่กำหนดไว้ในแผน และได้รับการเชื่อมโยงสู่แผนพัฒนาตำบล

7.1.3 สถานีพัฒนาที่ดินนครนายก เสนอเป้าหมายและงบประมาณให้รายงานมายังกรมพัฒนาที่ดิน

7.1.4 กรมพัฒนาที่ดินพิจารณาสนับสนุนงบประมาณกิจกรรมและโครงการตามเป้าหมายที่กำหนดในแผนการใช้ที่ดิน

7.1.5 สถานีพัฒนาที่ดินนครนายก นำเสนอต่อที่ประชุมจังหวัด/อำเภอ เพื่อสร้างการรับรู้และประชาสัมพันธ์ให้หน่วยงานอื่น นำโครงการภายใต้หน่วยงานมาพัฒนาพื้นที่ตามแผนการใช้ที่ดินกำหนด

7.2 กิจกรรมที่จะดำเนินการของกรมพัฒนาที่ดิน

งบประมาณที่กำหนดไว้เป็นการประมาณเบื้องต้น อาจมีการเปลี่ยนแปลงตามที่ได้รับการจัดสรรให้ดำเนินการ (ตารางที่ 7-1)

เขตเกษตรกรรม

1) ดินขาดความอุดมสมบูรณ์/ดินกรด/ดินตื้น มีแผนงาน/โครงการปรับปรุงบำรุงดิน ดังนี้

- (1) การส่งเสริมการผลิตและการใช้สารอินทรีย์
- (2) การผลิต-จัดหาเมล็ดพันธุ์พืชปุ๋ยสด
- (3) การส่งเสริมการปรับปรุงบำรุงดินด้วยพืชปุ๋ยสด
- (4) การพัฒนากลุ่มเกษตรกรใช้สารอินทรีย์ลดการใช้สารเคมีทางการเกษตร
- (5) การจัดตั้งธนาคารปุ๋ยอินทรีย์
- (6) การรณรงค์ไกลบตอซัง
- (7) การจัดหาปุ๋ยมาร์ล/โดโลไมท์
- (8) การส่งเสริมการปรับปรุงบำรุงพื้นที่ดินเปรี้ยว
- (9) การส่งเสริมพัฒนาปรับปรุงบำรุงดิน (หมอดินอาสา)

2) การขาดแคลนน้ำช่วงฤดูแล้ง มีแผนงาน/โครงการบริหารจัดการน้ำ ดังนี้

- (1) การจัดระบบอนุรักษ์ดินและน้ำลุ่ม-ดอน
- (2) การพัฒนาแหล่งน้ำขนาดเล็กเพื่อการอนุรักษ์ดินและน้ำ
- (3) การก่อสร้างแหล่งน้ำในไร่นา
- (4) การก่อสร้างระบบส่งน้ำ



7.3 กิจกรรมที่จะดำเนินงานของหน่วยงานอื่น (ตารางที่ 7-2)

7.3.1 เขตเกษตรกรรม

1) เขตทำนา

1.1 ใช้ตลาดนำการผลิตในการเลือกชนิดพืชหลังนาและหาตลาดรองรับ (สำนักงานพาณิชย์จังหวัดนครนายก/สำนักงานสหกรณ์จังหวัดนครนายก)

1.2 จัดอบรมถ่ายทอดความรู้เรื่องการใช้พันธุ์ข้าว การป้องกันกำจัดศัตรูข้าว และการจัดการโรค/แมลง และการผลิตเมล็ดพันธุ์ข้าว (ศูนย์เมล็ดพันธุ์ข้าวนครนายก)

1.3 จัดอบรมถ่ายทอดความรู้เรื่องการปลูกพืชหลังนา/พืชใช้น้ำน้อย/การปลูกพืชหมุนเวียนเกษตรแบบผสมผสาน (สำนักงานเกษตรจังหวัดนครนายก)

1.4 จัดอบรมถ่ายทอดองค์ความรู้เรื่องการบริหารจัดการน้ำแบบครบวงจร พัฒนาแหล่งน้ำเพื่อการชลประทาน (โครงการส่งน้ำและบำรุงรักษานครนายก)

1.5 ส่งเสริมการผลิตข้าวคุณภาพการคัดเลือกพันธุ์ข้าว ให้คำแนะนำและสนับสนุนวัสดุอุปกรณ์ เช่น ลานตากข้าว, เครื่องอบเมล็ดพันธุ์ข้าวคุณภาพ, เมล็ดพันธุ์ข้าว (สำนักงานเกษตรจังหวัดนครนายก, องค์การบริหารส่วนตำบลหนองแสง, ศูนย์เมล็ดพันธุ์ข้าวนครนายก, สำนักงานการปฏิรูปที่ดินจังหวัดนครนายก)

1.6 สนับสนุนเรื่องเพิ่มประสิทธิภาพด้านการผลิตพืช ขุดลอกสระเก็บน้ำ/แหล่งน้ำ/การถ่ายทอดองค์ความรู้ให้เกษตรกรในเขตปฏิรูปที่ดิน (สำนักงานการปฏิรูปที่ดินจังหวัดนครนายก)

1.7 จัดทำบัญชีครัวเรือน (สำนักงานตรวจบัญชีสหกรณ์นครนายก)

2) เขตปลูกไม้ผล เขตปลูกไม้ยืนต้น

2.1 ใช้ตลาดนำการผลิตในการเลือกชนิดพืชและหาตลาดรองรับ ทั้งในเขตที่เหมาะสมและในเขตที่ไม่เหมาะสมและต้องการปรับเปลี่ยนชนิดพืช (สำนักงานพาณิชย์จังหวัดนครนายก/สำนักงานสหกรณ์จังหวัดนครนายก)

2.2 จัดอบรมให้ความรู้การเข้าสู่กระบวนการรับรองมาตรฐานการปฏิบัติทางการเกษตรที่ดี (Good Agricultural Practices : GAP) (ศูนย์วิจัยและพัฒนาการเกษตรปทุมธานี)

2.3 จัดอบรมถ่ายทอดความรู้การทำเกษตรผสมผสานตามแนวทางเศรษฐกิจพอเพียง (สำนักงานเกษตรจังหวัดนครนายก)

2.4 สนับสนุนเรื่องการบริหารจัดการน้ำ การส่งน้ำและขุดลอกคลอง (โครงการส่งน้ำและบำรุงรักษานครนายก, องค์การบริหารส่วนตำบลหนองแสง)

2.5 สนับสนุนปัจจัยการผลิต และถ่ายทอดความรู้ด้านการปลูกพืชปลอดภัย, เกษตรอินทรีย์ให้เกษตรกรในเขตปฏิรูปที่ดิน (สำนักงานการปฏิรูปที่ดินจังหวัดนครนายก)

2.6 สนับสนุนการสร้างแหล่งน้ำเพื่อการเกษตร (สำนักงานการปฏิรูปที่ดินจังหวัดนครนายก)

2.7 พัฒนาอาชีพเพื่อเพิ่มรายได้ (สำนักงานพัฒนาชุมชนจังหวัดนครนายก, องค์การบริหารส่วนตำบลหนองแสง)



3) เขตปศุสัตว์ และเขตเพาะเลี้ยงสัตว์น้ำ

3.1 ส่งเสริม/สนับสนุนการปลูกหญ้าเลี้ยงสัตว์ การเลี้ยงไก่ไข่ เป็ด เป็นต้น (สำนักงานปศุสัตว์ จังหวัดนครนายก)

3.2 ส่งเสริม/สนับสนุนการเพาะเลี้ยงสัตว์น้ำ การเลี้ยงปลาเบญจพรรณ เลี้ยงกบ เป็นต้น (สำนักงานประมงจังหวัดนครนายก)

7.3.2 เขตแหล่งน้ำ

1) ขุดลอกแหล่งน้ำธรรมชาติ (โครงการส่งน้ำและบำรุงรักษานครนายก, องค์การบริหารส่วนตำบลหนองแสง)

2) พัฒนาระบบกระจายน้ำ (โครงการส่งน้ำและบำรุงรักษานครนายก)

3) เพิ่มแหล่งน้ำผิวดิน (สำนักงานการปฏิรูปที่ดินจังหวัดนครนายก)

7.4 ความต้องการของชุมชนและองค์กรปกครองส่วนท้องถิ่น

จากการดำเนินการจัดทำกระบวนการมีส่วนร่วมของประชาชนที่องค์การบริหารส่วนตำบลหนองแสง เมื่อวันที่ 16 มิถุนายน 2566 ได้มีความต้องการของประชาชนที่ต้องการให้ดำเนินการเกี่ยวกับแก้ปัญหา ดินเปรี้ยวและเพิ่มความอุดมสมบูรณ์ของดิน การขาดแคลนน้ำ ปรับรูปที่ดินและเปลี่ยนกิจกรรมการผลิต ให้เหมาะสมกับที่ดิน

เพื่อตอบสนองต่อความต้องการของชุมชนและการแก้ไขปัญหาเชิงพื้นที่ของตำบลหนองแสง กรมพัฒนาที่ดิน ได้วิเคราะห์เบื้องต้น ดังต่อไปนี้

ปัญหาของตำบลหนองแสง ในภาพรวมสรุปได้ว่า มีปัญหาสำคัญ 2 ประการ คือ (1) ปัญหาดินขาดความอุดมสมบูรณ์/ดินกรด/ดินตื้น (2) ปัญหาการขาดแคลนน้ำช่วงฤดูแล้ง ปัญหาดังกล่าวนี้ส่งผลกระทบต่อคุณภาพชีวิตของราษฎรในชุมชนโดยรวม

ในกรณีของการแก้ไขปัญหาดินขาดความอุดมสมบูรณ์/ดินกรด/ดินตื้น โดยในพื้นที่ตำบลหนองแสง พบว่า ส่วนใหญ่การใช้ประโยชน์ที่ดินเพื่อทำนา มีเนื้อที่ 5,877 ไร่ หรือร้อยละ 45.10 ไร่ ของเนื้อที่ตำบล ทรัพยากรดินในพื้นที่ตำบลหนองแสง พบปัญหาดินกรด/ดินตื้น โดยมีเนื้อที่ 3,106 ไร่ หรือร้อยละ 23.84 ของเนื้อที่ตำบล ได้แก่ 1) ชุดดินกบินทร์บุรี (Kb) โดยมีเนื้อที่ 2,390 ไร่ หรือร้อยละ 18.34 ของเนื้อที่ตำบล เป็นดินตื้นถึงชั้นลูกรังหนาแน่น ดินบนเป็นดินร่วนปนดินเหนียว หรือดินร่วนเหนียวปนลูกรัง สีน้ำตาล ปฏิกริยาดินเป็นกรดจัดถึงเป็นกลาง (pH 5.5-7.0) ดินล่างเป็นดินร่วนปนดินเหนียว หรือดินเหนียว และมีลูกรังหนาแน่น สีน้ำตาลปนแดง ปฏิกริยาดินเป็นกรดจัดมากถึงเป็นกรดจัด (pH 4.5-5.5) ข้อจำกัดของดินชุดนี้ คือ ความอุดมสมบูรณ์ต่ำ พื้นที่ที่มีความลาดชันสูง ดินจะถูกชะล้างพังทลายได้ง่าย ในการจัดการดิน คือ จัดทำระบบอนุรักษ์ดินและน้ำใช้วิธีพืชเพิ่มความอุดมสมบูรณ์แก่ดินและเพิ่มผลผลิตพืชโดยใช้ปุ๋ยอินทรีย์ร่วมกับปุ๋ยเคมี 2) ชุดดินไพศาลี (Phi) และดินไพศาลีที่มีความอิ่มตัวเบสต่ำ (Phi-lb) โดยมีเนื้อที่ 716 ไร่ หรือร้อยละ 5.50 ของเนื้อที่ตำบล เป็นดินตื้นถึง ดินบนเป็นดินร่วนปนทรายหรือทรายปนดินร่วนสีน้ำตาลเข้มหรือน้ำตาลปนเทาเข้มมาก ปฏิกริยาดินเป็นกรดเล็กน้อยถึงเป็นกลาง (pH 6.0-7.0) ดินล่างเป็นดินร่วนเหนียวปนทรายปนกรวดเหลี่ยมมาก สีน้ำตาลแก่หรือแดงปนเหลือง ปฏิกริยาดินเป็นกรดจัดมากถึงเป็นกรดจัด (pH 5.0-5.5) ข้อจำกัดของดินชุดนี้ คือ ดินมีกรวดเหลี่ยมปะปนอยู่หนาแน่นมาก รากพืชชอนไชได้ยาก ความอุดมสมบูรณ์ต่ำ พื้นที่ที่มีความลาดชันสูง ดินจะถูกชะล้างพังทลายได้ง่าย ในการจัดการดิน คือ เพิ่มความอุดมสมบูรณ์แก่ดินและเพิ่มผลผลิตพืชโดยใช้ปุ๋ยอินทรีย์ร่วมกับปุ๋ยเคมี ปรับปรุงดินด้วยอินทรีย์วัตถุ จัดทำระบบอนุรักษ์ดินและน้ำโดยใช้วิธีพืชหรือวิธีกล



หรือทั้งสองวิธีร่วมกัน นอกจากนี้ ยังพบปัญหาดินมีความอุดมสมบูรณ์ต่ำ มีเนื้อที่ 8,464 ไร่ หรือร้อยละ 64.96 ของเนื้อที่ตำบล ได้แก่ 1) ชุดดินหินกอง (Hk) เนื้อที่ 4,403 ไร่ หรือร้อยละ 33.80 ของเนื้อที่ตำบล โดยเนื้อดินบนเป็นดินร่วนปนทรายแฉ่ง สีนํ้าตาล ปฏิกริยาดินเป็นกรดจัดมากถึงเป็นกรดปานกลาง (pH 5.0-6.0) ดินล่างตอนบน เป็นดินร่วนปนทรายแฉ่งหรือดินร่วนเหนียวปนทรายแฉ่ง สีเทา เทาอ่อน หรือเทาปนชมพู มีจุดประสีนํ้าตาลแก่หรือสีนํ้าตาลปนเหลืองตลอดชั้นดิน อาจพบจุดประสีแดง หรือก้อนกรวดแมงกานีสสะสมปนอยู่ในชั้นดินตอนล่าง ข้อจำกัดของดินชุดนี้ คือ ดินแน่นทึบ ง่ายต่อการเกิดชั้นดานไถพรวน และดินมีความอุดมสมบูรณ์ต่ำ ในการจัดการดิน คือ ปรับปรุงบำรุงดินโดยการใส่ปุ๋ยอินทรีย์ เช่น ปุ๋ยคอก ปุ๋ยหมัก ปุ๋ยพืชสด เพื่อปรับปรุงคุณสมบัติทางกายภาพและทางเคมีของดินให้ดีขึ้น ทำให้ดินร่วนซุย และดูดซับธาตุอาหารไว้ในดินได้ดีขึ้นและควรใส่ปุ๋ยเคมีควบคู่กันไปด้วย เพื่อเพิ่มธาตุอาหารให้แก่ดิน ทำให้ดินมีความอุดมสมบูรณ์ขึ้น 2) ชุดดินดอนไร่ (Dr) เนื้อที่ 4,061 ไร่ หรือร้อยละ 31.16 ของเนื้อที่ตำบล เป็นดินลึก ดินบนเป็นดินร่วนปนทรายหรือดินร่วน สีนํ้าตาลปนเทา ปฏิกริยาดินเป็นกรดจัดถึงเป็นกรดเล็กน้อย (pH 5.5-6.5) ดินบนตอนล่างเป็นดินร่วนปนทรายถึงดินร่วนเหนียวปนทรายสีนํ้าตาลปนเหลือง ปฏิกริยาดินเป็นกรดจัดมากถึงเป็นกรดปานกลาง (pH 5.0-6.0) ในดินล่างพบจุดประสีนํ้าตาลแก่และสีแดงปนเหลืองหรือมวลก้อนกลมของเหล็กและแมงกานีสสะสมในดินล่าง ข้อจำกัดของดินชุดนี้ คือ ดินมีความอุดมสมบูรณ์ต่ำ ในการจัดการดินต้องปรับปรุงบำรุงดิน โดยการใส่ปุ๋ยอินทรีย์และปุ๋ยเคมีควบคู่กันไปเพื่อปรับปรุงคุณสมบัติและโครงสร้างของดินและเพิ่มธาตุอาหารพืชให้แก่ดิน

ในกรณีของปัญหาการขาดแคลนน้ำช่วงฤดูแล้งนั้น นอกจากผลการทับถมของตะกอนดินในแหล่งน้ำจนตื้นเขินดังกล่าวข้างต้นแล้ว การที่ประชากรเพิ่มขึ้น กิจกรรมที่ต้องใช้น้ำเพิ่มขึ้น ทำการเกษตรเพิ่มขึ้น รวมทั้งเหตุการณ์ที่เกิดจากการเปลี่ยนแปลงภูมิอากาศ เช่น ปริมาณฝนน้อยกว่าปกติ ฝนทิ้งช่วง จนเกิดความแห้งแล้ง การขาดแคลนน้ำจึงเกิดขึ้นอย่างต่อเนื่อง จำเป็นต้องวางระบบอนุรักษ์ดินและน้ำเพื่อกักน้ำในดินคงความอุดมสมบูรณ์ เพื่อจัดหาน้ำให้แหล่งน้ำต้นทุน โดยวิธีการต่าง ๆ ให้เพียงพอแก่ความต้องการก่อสร้างแหล่งน้ำในไร่นา, จัดทำระบบส่งน้ำในไร่นา และ ขุดลอกแหล่งน้ำที่ตื้นเขิน



ตารางที่ 7-1 กิจกรรมที่จะดำเนินการของกรมพัฒนาที่ดิน

เขตการใช้ที่ดิน (เกษตรกรรม)	แผนงาน/โครงการ	งบประมาณ (บาท)
1. เขตเกษตรกรรมที่มีศักยภาพการผลิตขั้นดี	1. การปรับปรุงบำรุงดิน	60,300
1.1 เขตพื้นที่ทำนา เนื้อที่ 67 ไร่	1.1 การส่งเสริมการปรับปรุงบำรุงดินด้วยพืชปุ๋ยสด	60,300
2. เขตเกษตรกรรมที่มีศักยภาพการผลิตสูง (ประเภทที่ 1)	1. การปรับปรุงบำรุงดิน	1,918,600
2.1 เขตพื้นที่ทำนา เนื้อที่ 1,015 ไร่	1.1 การส่งเสริมการผลิตและการใช้สารอินทรีย์	175,000
	1.2 การผลิต-จัดหาเมล็ดพันธุ์พืชปุ๋ยสด	825,000
	1.3 การส่งเสริมการปรับปรุงบำรุงดินด้วยพืชปุ๋ยสด	75,000
	1.4 การพัฒนากลุ่มเกษตรกรใช้สารอินทรีย์ลดการใช้สารเคมีทางการเกษตร	125,000
	1.5 การจัดตั้งธนาคารปุ๋ยอินทรีย์	103,600
	1.6 การจัดหาปุ๋ยนมาร์ล	600,000
	1.7 การส่งเสริมการปรับปรุงบำรุงพื้นที่ดินกรด	15,000
	2. การบริหารจัดการน้ำ	15,000,000
	2.1 การพัฒนาแหล่งน้ำขนาดเล็กเพื่อการอนุรักษ์ดินและน้ำ	10,000,000
	2.2 การก่อสร้างระบบส่งน้ำ (งานขุดลอกและงานวางระบบส่งน้ำ)	5,000,000
	3. การฟื้นฟูและป้องกันการชะล้างพังทลายของดิน	1,450,000
	3.1 การปลูกหญ้าแฝกเพื่อการอนุรักษ์ดินและน้ำ	1,000,000
	3.2 การจัดทำระบบอนุรักษ์ดินและน้ำพร้อมปลูกไม้ยืนต้นโตเร็ว	450,000
2.2 เขตปลูกไม้ผล เนื้อที่ 259 ไร่	1. การปรับปรุงบำรุงดิน	793,600
2.3 เขตปลูกไม้ยืนต้น เนื้อที่ 178 ไร่	1.1 การส่งเสริมการผลิตและการใช้สารอินทรีย์	52,500
	1.2 การผลิต-จัดหาเมล็ดพันธุ์พืชปุ๋ยสด	165,000
	1.3 การส่งเสริมการปรับปรุงบำรุงดินด้วยพืชปุ๋ยสด	15,000



ตารางที่ 7-1 (ต่อ)

เขตการใช้ที่ดิน (เกษตรกรรม)	แผนงาน/โครงการ	งบประมาณ (บาท)
	1.4 การพัฒนากลุ่มเกษตรกรใช้สารอินทรีย์ลดการใช้สารเคมีทางการเกษตร	25,000
	1.5 การจัดตั้งธนาคารปุ๋ยอินทรีย์	103,600
	1.6 การจัดหาปุ๋ยโดโลไมท์	425,000
	1.7 การส่งเสริมการปรับปรุงบำรุงพื้นที่ดินกรด	7,500
	2. การบริหารจัดการน้ำ	3,750,000
	2.1 การพัฒนาแหล่งน้ำขนาดเล็กเพื่อการอนุรักษ์ดินและน้ำ	2,500,000
	2.2 การก่อสร้างระบบส่งน้ำ (งานขุดลอกและงานวางระบบส่งน้ำ)	1,250,000
	3. การฟื้นฟูและป้องกันการชะล้างพังทลายของดิน	550,000
	3.1 การปลูกหญ้าแฝกเพื่อการอนุรักษ์ดินและน้ำ	100,000
	3.2 การจัดทำระบบอนุรักษ์ดินและน้ำพร้อมปลูกไม้ยืนต้นโตเร็ว	450,000
3. เขตเกษตรกรรมที่มีศักยภาพการผลิตสูง (ประเภทที่ 2)	1. การปรับปรุงบำรุงดิน	1,918,600
3.1 เขตพื้นที่ทำนา เนื้อที่ 3,378 ไร่	1.1 การส่งเสริมการผลิตและการใช้สารอินทรีย์	175,000
	1.2 การผลิต-จัดหาเมล็ดพันธุ์พืชปุ๋ยสด	825,000
	1.3 การส่งเสริมการปรับปรุงบำรุงดินด้วยพืชปุ๋ยสด	75,000
	1.4 การพัฒนากลุ่มเกษตรกรใช้สารอินทรีย์ลดการใช้สารเคมีทางการเกษตร	125,000
	1.5 การจัดตั้งธนาคารปุ๋ยอินทรีย์	103,600
	1.6 การจัดหาปุ๋ยมาร์ล	600,000
	1.7 การส่งเสริมการปรับปรุงบำรุงพื้นที่ดินกรด	15,000
	2. การบริหารจัดการน้ำ	3,750,000
	2.1 การพัฒนาแหล่งน้ำขนาดเล็กเพื่อการอนุรักษ์ดินและน้ำ	2,500,000
	2.2 การก่อสร้างระบบส่งน้ำ (งานขุดลอกและงานวางระบบส่งน้ำ)	1,250,000



ตารางที่ 7-1 (ต่อ)

เขตการใช้ที่ดิน (เกษตรกรรม)	แผนงาน/โครงการ	งบประมาณ (บาท)
	3. การฟื้นฟูและป้องกันการชะล้างพังทลายของดิน	550,000
	3.1 การปลูกหญ้าแฝกเพื่อการอนุรักษ์ดินและน้ำ	100,000
	3.2 การจัดทำระบบอนุรักษ์ดินและน้ำพร้อมปลูกไม้ยืนต้นโตเร็ว	450,000
3.2 เขตปลูกไม้ผล เนื้อที่ 169 ไร่	1. การปรับปรุงบำรุงดิน	793,600
3.3 เขตปลูกไม้ยืนต้น เนื้อที่ 100 ไร่	1.1 การส่งเสริมการผลิตและการใช้สารอินทรีย์	52,500
3.4 เขตปลูกพืชทางเลือก เนื้อที่ 12 ไร่	1.2 การผลิต-จัดหาเมล็ดพันธุ์พืชปุ๋ยสด	165,000
	1.3 การส่งเสริมการปรับปรุงบำรุงดินด้วยพืชปุ๋ยสด	15,000
	1.4 การพัฒนากลุ่มเกษตรกรใช้สารอินทรีย์ลดการใช้สารเคมีทางการเกษตร	25,000
	1.5 การจัดตั้งธนาคารปุ๋ยอินทรีย์	103,600
	1.6 การจัดหาปุ๋ยโคโลไมท์	425,000
	1.7 การส่งเสริมการปรับปรุงบำรุงพื้นที่ดินกรด	7,500
	2. การบริหารจัดการน้ำ	3,750,000
	2.1 การพัฒนาแหล่งน้ำขนาดเล็กเพื่อการอนุรักษ์ดินและน้ำ	2,500,000
	2.2 การก่อสร้างระบบส่งน้ำ (งานขุดลอกและงานวางระบบส่งน้ำ)	1,250,000
	3. การฟื้นฟูและป้องกันการชะล้างพังทลายของดิน	550,000
	3.1 การปลูกหญ้าแฝกเพื่อการอนุรักษ์ดินและน้ำ	100,000
	3.2 การจัดทำระบบอนุรักษ์ดินและน้ำพร้อมปลูกไม้ยืนต้นโตเร็ว	450,000
4. เขตเกษตรกรรมที่มีศักยภาพการผลิตต่ำ	1. การปรับปรุงบำรุงดิน	1,918,600
	1.1 การส่งเสริมการผลิตและการใช้สารอินทรีย์	175,000
4.1 เขตพื้นที่ทำนา เนื้อที่ 1,412 ไร่	1.2 การผลิต-จัดหาเมล็ดพันธุ์พืชปุ๋ยสด	825,000
	1.3 การส่งเสริมการปรับปรุงบำรุงดินด้วยพืชปุ๋ยสด	75,000



ตารางที่ 7-1 (ต่อ)

เขตการใช้ที่ดิน (เกษตรกรรม)	แผนงาน/โครงการ	งบประมาณ (บาท)
	1.4 การพัฒนากลุ่มเกษตรกรใช้สารอินทรีย์ลดการใช้สารเคมีทางการเกษตร	125,000
	1.5 การจัดตั้งธนาคารปุ๋ยอินทรีย์	103,600
	1.6 การจัดหาปุ๋ยโดโลไมท์	600,000
	1.7 การส่งเสริมการปรับปรุงบำรุงพื้นที่ดินกรด	15,000
	2. การบริหารจัดการน้ำ	15,000,000
	2.1 การพัฒนาแหล่งน้ำขนาดเล็กเพื่อการอนุรักษ์ดินและน้ำ	10,000,000
	2.2 การก่อสร้างระบบส่งน้ำ (งานขุดลอกและงานวางระบบส่งน้ำ)	5,000,000
	3. การฟื้นฟูและป้องกันการชะล้างพังทลายของดิน	1,450,000
	3.1 การปลูกหญ้าแฝกเพื่อการอนุรักษ์ดินและน้ำ	1,000,000
	3.2 การจัดทำระบบอนุรักษ์ดินและน้ำพร้อมปลูกไม้ยืนต้นโตเร็ว	450,000
4.2 เขตปลูกไม้ผล เนื้อที่ 164 ไร่	1. การปรับปรุงบำรุงดิน	793,600
4.3 เขตปลูกไม้ยืนต้น เนื้อที่ 375 ไร่	1.1 การส่งเสริมการผลิตและการใช้สารอินทรีย์	52,500
4.4 เขตปลูกพืชทางเลือก เนื้อที่ 35 ไร่	1.2 การผลิต-จัดหาเมล็ดพันธุ์พืชปุ๋ยสด	165,000
	1.3 การส่งเสริมการปรับปรุงบำรุงดินด้วยพืชปุ๋ยสด	15,000
	1.4 การพัฒนากลุ่มเกษตรกรใช้สารอินทรีย์ลดการใช้สารเคมีทางการเกษตร	25,000
	1.5 การจัดตั้งธนาคารปุ๋ยอินทรีย์	103,600
	1.6 การจัดหาปุ๋ยโดโลไมท์	425,000
	1.7 การส่งเสริมการปรับปรุงบำรุงพื้นที่ดินกรด	7,500
	2. การบริหารจัดการน้ำ	3,750,000
	2.1 การพัฒนาแหล่งน้ำขนาดเล็กเพื่อการอนุรักษ์ดินและน้ำ	2,500,000
	2.2 การก่อสร้างระบบส่งน้ำ (งานขุดลอกและงานวางระบบส่งน้ำ)	1,250,000



ตารางที่ 7-1 (ต่อ)

เขตการใช้ที่ดิน (เกษตรกรรม)	แผนงาน/โครงการ	งบประมาณ (บาท)
	3. การฟื้นฟูและป้องกันการชะล้างพังทลายของดิน	550,000
	3.1 การปลูกหญ้าแฝกเพื่อการอนุรักษ์ดินและน้ำ	100,000
	3.2 การจัดทำระบบอนุรักษ์ดินและน้ำพร้อมปลูกไม้ยืนต้นโตเร็ว	450,000
4. เขตเพาะเลี้ยงสัตว์น้ำ เนื้อที่ 29 ไร่	1. การปรับปรุงบำรุงดิน	5,000
	- สารเร่ง พด.6 จุลินทรีย์ผลิตสารบำบัดน้ำเสีย	5,000
	2. การบริหารจัดการน้ำ	178,000
	- การก่อสร้างแหล่งน้ำในไร่นา	178,000
	3. การฟื้นฟูและป้องกันการชะล้างพังทลายของดิน	500,000
	- การปลูกหญ้าแฝกเพื่อการอนุรักษ์ดินและน้ำ	500,000
รวมเขตเกษตรกรรม	1. การปรับปรุงบำรุงดิน	8,201,900
	2. การบริหารจัดการน้ำ	45,178,000
	3. การฟื้นฟูและป้องกันการชะล้างพังทลายของดิน	5,600,000
รวมแผนงาน/โครงการ		58,979,900



ตารางที่ 7-2 กิจกรรมที่จะดำเนินงานของหน่วยงานอื่น

เขตการใช้ที่ดิน	กิจกรรมที่จะดำเนินงานของหน่วยงานอื่น
<p>1. เขตเกษตรกรรม</p> <ol style="list-style-type: none"> 1. เขตพื้นที่ทำนา เนื้อที่ 5,872 ไร่ 2. เขตปลูกไม้ผล เนื้อที่ 592 ไร่ 3. เขตปลูกไม้ยืนต้น เนื้อที่ 653 ไร่ 4. เขตปลูกพืชทางเลือก เนื้อที่ 47 ไร่ 	<p>การแก้ปัญหาดินขาดความอุดมสมบูรณ์/ดินกรด/ดินตื้น พื้นฟูความอุดมสมบูรณ์ของดิน และเพิ่มศักยภาพการผลิต</p> <ol style="list-style-type: none"> 1) ใช้ตลาดนำการผลิตในการเลือกชนิดพืชหลังนาและหาตลาดรองรับ ทั้งในเขตที่เหมาะสมและในเขตที่ไม่เหมาะสมและต้องการปรับเปลี่ยนชนิดพืช (สำนักงานพาณิชย์จังหวัดนครนายก/สำนักงานสหกรณ์จังหวัดนครนายก) 2) จัดอบรมถ่ายทอดความรู้เรื่องการใช้พันธุ์ข้าว การป้องกันกำจัดศัตรูข้าว และการจัดการโรค/แมลง และการผลิตเมล็ดพันธุ์ข้าว (ศูนย์เมล็ดพันธุ์ข้าวนครนายก) 3) จัดอบรมถ่ายทอดความรู้เรื่องการปลูกพืชหลังนา/พืชใช้น้ำน้อย/การปลูกพืชหมุนเวียน เกษตรแบบผสมผสาน (สำนักงานเกษตรจังหวัดนครนายก) 4) จัดอบรมถ่ายทอดองค์ความรู้เรื่องการบริหารจัดการน้ำแบบครบวงจร พัฒนาแหล่งน้ำเพื่อการชลประทาน (โครงการส่งน้ำและบำรุงรักษานครนายก) 5) ส่งเสริมการผลิตข้าวคุณภาพการคัดเลือกพันธุ์ข้าว ให้คำแนะนำและสนับสนุนวัสดุอุปกรณ์ เช่น ลานตากข้าว, เครื่องอบเมล็ดพันธุ์ข้าวคุณภาพ, เมล็ดพันธุ์ข้าว (สำนักงานเกษตรจังหวัดนครนายก, องค์การบริหารส่วนตำบลหนองแสง, ศูนย์เมล็ดพันธุ์ข้าวนครนายก, สำนักงานการปฏิรูปที่ดินจังหวัดนครนายก) 6) สนับสนุนเรื่องเพิ่มประสิทธิภาพด้านการผลิตพืช ขุดลอกสระเก็บน้ำ/แหล่งน้ำ/การถ่ายทอดองค์ความรู้ให้เกษตรกรในเขตปฏิรูปที่ดิน (สำนักงานการปฏิรูปที่ดินจังหวัดนครนายก) 7) จัดทำบัญชีครัวเรือน (สำนักงานตรวจบัญชีสหกรณ์นครนายก) 8) จัดอบรมให้ความรู้การเข้าสู่กระบวนการรับรองมาตรฐานการปฏิบัติทางการเกษตรที่ดี (Good Agricultural Practices : GAP) (ศูนย์วิจัยและพัฒนาการเกษตรปทุมธานี) 9) จัดอบรมถ่ายทอดความรู้การทำเกษตรผสมผสานตามแนวทางเศรษฐกิจพอเพียง (สำนักงานเกษตรจังหวัดนครนายก) 10) สนับสนุนเรื่องการบริหารจัดการน้ำ การส่งน้ำและขุดลอกคลอง (โครงการส่งน้ำและบำรุงรักษานครนายก, องค์การบริหารส่วนตำบลหนองแสง)



ตารางที่ 7-2 (ต่อ)

เขตการใช้ที่ดิน	กิจกรรมที่จะดำเนินงานของหน่วยงานอื่น
	11) สนับสนุนปัจจัยการผลิต และถ่ายทอดความรู้ด้านการปลูกพืชปลอดภัย, เกษตรอินทรีย์ ให้เกษตรกรในเขตปฏิรูปที่ดิน (สำนักงานการปฏิรูปที่ดินจังหวัดนครนายก) 12) สนับสนุนการสร้างแหล่งน้ำเพื่อการเกษตร (สำนักงานการปฏิรูปที่ดินจังหวัดนครนายก)
2. เขตปศุสัตว์ เนื้อที่ 49 ไร่ เขตเพาะเลี้ยงสัตว์น้ำ เนื้อที่ 29 ไร่	1) ส่งเสริม/สนับสนุนการปลูกหญ้าเลี้ยงสัตว์ การเลี้ยงไก่ไข่ เป็ด เป็นต้น (สำนักงานปศุสัตว์จังหวัดนครนายก) 2) ส่งเสริม/สนับสนุนการเพาะเลี้ยงสัตว์น้ำ การเลี้ยงปลาเบญจพรรณ เลี้ยงกบ เป็นต้น (สำนักงานประมงจังหวัดนครนายก)
3. เขตแหล่งน้ำ เนื้อที่ 444 ไร่	1) ขุดลอกแหล่งน้ำธรรมชาติ (โครงการส่งน้ำและบำรุงรักษานครนายก, องค์การบริหารส่วนตำบลหนองแสง) 2) พัฒนาระบบกระจายน้ำ (โครงการส่งน้ำและบำรุงรักษานครนายก) 3) เพิ่มแหล่งน้ำผิวดิน (สำนักงานการปฏิรูปที่ดินจังหวัดนครนายก)



ตาราง 7-3 เป้าหมายการดำเนินงานและงบประมาณ ตำบลหนองแสง อำเภอปากพลี จังหวัดนครนายก แผน 5 ปี (พ.ศ. 2567-2571)

เขตการใช้ที่ดิน	งาน/โครงการ/กิจกรรม	หน่วยนับ	เป้าหมาย					รวม	งบประมาณ					รวม (บาท)	หน่วยงานรับผิดชอบ
			2567	2568	2569	2570	2571		2567	2568	2569	2570	2571		
1. เขตเกษตรกรรมที่มีศักยภาพการผลิตขั้นดี															
1.1 เขตพื้นที่ทำนา															
	1. การปรับปรุงบำรุงดิน														
	1.1 การผลิต-จัดหาเมล็ดพันธุ์พืชปุยสด	กก.	335	335	335	335	335	1,675	10,055	10,055	10,055	10,055	10,055	55,275	พต.
	1.2 การส่งเสริมการปรับปรุงบำรุงดินด้วยพืชปุยสด	ไร่	67	67	67	67	67	335	1,005	1,005	1,005	1,005	1,005	5,025	พต.
2. เขตเกษตรกรรมที่มีศักยภาพการผลิตสูง (ประเภทที่ 1)															
2.1 เขตพื้นที่ทำนา															
	1. การปรับปรุงบำรุงดิน														
	1.1 การส่งเสริมการผลิตและการใช้สารอินทรีย์	ราย	100	100	100	100	100	500	35,000	35,000	35,000	35,000	35,000	175,000	พต.
	1.2 การผลิต-จัดหาเมล็ดพันธุ์พืชปุยสด	ตัน	5	5	5	5	5	25	165,000	165,000	165,000	165,000	165,000	825,000	พต.
	1.3 การส่งเสริมการปรับปรุงบำรุงดินด้วยพืชปุยสด	ไร่	1,000	1,000	1,000	1,000	1,000	5,000	15,000	15,000	15,000	15,000	15,000	75,000	พต.
	1.4 การพัฒนากลุ่มเกษตรกรใช้สารอินทรีย์ลดการใช้สารเคมีทางการเกษตร	กลุ่ม	5	5	5	5	5	20	25,000	25,000	25,000	25,000	25,000	125,000	พต.
	1.5 การจัดตั้งธนาคารปุ๋ยอินทรีย์	แห่ง	-	1	-	-	-	1	-	103,600	-	-	-	103,600	พต.
	1.6 การจัดหาปุ๋ยมาร์ล	ตัน	100	100	100	100	100	500	120,000	120,000	120,000	120,000	120,000	600,000	พต.
	1.7 การส่งเสริมการปรับปรุงบำรุงพื้นที่ดินกรด	ไร่	200	200	200	200	200	1,000	3,000	3,000	3,000	3,000	3,000	15,000	พต.
	2. การบริหารจัดการน้ำ														
	2.1 การพัฒนาแหล่งน้ำขนาดเล็กเพื่อการอนุรักษ์ดินและน้ำ	ประมาณการ	-	-	-	-	-	-	2,000,000	2,000,000	2,000,000	2,000,000	2,000,000	10,000,000	พต.
	2.2 การก่อสร้างระบบส่งน้ำ (งานขุดลอกและงานวางระบบส่งน้ำ)	ม.	1,600	1,600	1,600	1,600	1,600	8,000	1,000,000	1,000,000	1,000,000	1,000,000	1,000,000	5,000,000	พต.
	3. การฟื้นฟูและป้องกันการชะล้างพังทลายของดิน														
	3.1 การปลูกหญ้าแฝกเพื่อการอนุรักษ์ดินและน้ำ	กล้า	100,000	100,000	100,000	100,000	100,000	500,000	200,000	200,000	200,000	200,000	200,000	1,000,000	พต.
	3.2 การจัดทำระบบอนุรักษ์ดินและน้ำพร้อมปลูกไม้ยืนต้นโตเร็ว	ไร่	20	20	20	20	20	100	90,000	90,000	90,000	90,000	90,000	450,000	พต.
2.2 เขตปลูกไม้ผล/ไม้ยืนต้น															
	1. การปรับปรุงบำรุงดิน														
	1.1 การส่งเสริมการผลิตและการใช้สารอินทรีย์	ราย	30	30	30	30	30	150	10,500	10,500	10,500	10,500	10,500	52,500	พต.
	1.2 การผลิต-จัดหาเมล็ดพันธุ์พืชปุยสด	ตัน	1	1	1	1	1	5	33,000	33,000	33,000	33,000	33,000	165,000	พต.



ตาราง 7-3 (ต่อ)

เขตการใช้ที่ดิน	งาน/โครงการ/กิจกรรม	หน่วยนับ	เป้าหมาย					รวม	งบประมาณ					รวม (บาท)	หน่วยงานรับผิดชอบ
			2567	2568	2569	2570	2571		2567	2568	2569	2570	2571		
	1.3 การส่งเสริมการปรับปรุงบำรุงดินด้วยพืชปุ๋ยสด	ไร่	200	200	200	200	200	1,000	3,000	3,000	3,000	3,000	3,000	15,000	พต.
	1.4 การพัฒนากลุ่มเกษตรกรใช้สารอินทรีย์ลดการใช้สารเคมีทางการเกษตร	กลุ่ม	1	1	1	1	1	5	5,000	5,000	5,000	5,000	5,000	25,000	พต.
	1.5 การจัดตั้งธนาคารปุ๋ยอินทรีย์	แห่ง	-	1	-	-	-	1	-	103,600	-	-	-	103,600	พต.
	1.6 การจัดหาปูนโดโลไมท์	ตัน	50	50	50	50	50	250	85,000	85,000	85,000	85,000	85,000	425,000	พต.
	1.7 การส่งเสริมการปรับปรุงบำรุงพื้นที่ดินกรด	ไร่	100	100	100	100	100	500	1,500	1,500	1,500	1,500	1,500	7,500	พต.
	2. การบริหารจัดการน้ำ														
	2.1 การพัฒนาแหล่งน้ำขนาดเล็กเพื่อการอนุรักษ์ดินและน้ำ	ประมาณการ	-	-	-	-	-	-	500,000	500,000	500,000	500,000	500,000	2,500,000	พต.
	2.2 การก่อสร้างระบบส่งน้ำ (งานขุดลอกและงานวางระบบส่งน้ำ)	ม.	400	400	400	400	400	2,000	250,000	250,000	250,000	250,000	250,000	1,250,000	พต.
	3. การฟื้นฟูและป้องกันภาวะชะล้างพังทลายของดิน														
	3.1 การปลูกหญ้าแฝกเพื่อการอนุรักษ์ดินและน้ำ	กล้า	10,000	10,000	10,000	10,000	10,000	50,000	20,000	20,000	20,000	20,000	20,000	100,000	พต.
	3.2 การจัดทำระบบอนุรักษ์ดินและน้ำพร้อมปลูกไม้ยืนต้นโตเร็ว	ไร่	20	20	20	20	20	100	90,000	90,000	90,000	90,000	90,000	450,000	พต.
	3. เขตเกษตรกรรมที่มีศักยภาพการผลิตสูง (ประเภทที่ 2)														
3.1 เขตพื้นที่ทำนา	1. การปรับปรุงบำรุงดิน														
	1.1 การส่งเสริมการผลิตและการใช้สารอินทรีย์	ราย	100	100	100	100	100	500	35,000	35,000	35,000	35,000	35,000	175,000	พต.
	1.2 การผลิต-จัดหาเมล็ดพันธุ์พืชปุ๋ยสด	ตัน	5	5	5	5	5	25	165,000	165,000	165,000	165,000	165,000	825,000	พต.
	1.3 การส่งเสริมการปรับปรุงบำรุงดินด้วยพืชปุ๋ยสด	ไร่	1,000	1,000	1,000	1,000	1,000	5,000	15,000	15,000	15,000	15,000	15,000	75,000	พต.
	1.4 การพัฒนากลุ่มเกษตรกรใช้สารอินทรีย์ลดการใช้สารเคมีทางการเกษตร	กลุ่ม	5	5	5	5	5	20	25,000	25,000	25,000	25,000	25,000	125,000	พต.
	1.5 การจัดตั้งธนาคารปุ๋ยอินทรีย์	แห่ง	-	1	-	-	-	1	-	103,600	-	-	-	103,600	พต.
	1.6 การจัดหาปูนมาร์ล	ตัน	500	500	500	500	500	2,500	600,000	600,000	600,000	600,000	600,000	3,000,000	พต.
	1.7 การส่งเสริมการปรับปรุงบำรุงพื้นที่ดินกรด	ไร่	1,000	1,000	1,000	1,000	1,000	5,000	15,000	15,000	15,000	15,000	15,000	75,000	พต.



ตาราง 7-3 (ต่อ)

เขตการใช้ที่ดิน	งาน/โครงการ/กิจกรรม	หน่วยนับ	เป้าหมาย					รวม	งบประมาณ					รวม (บาท)	หน่วยงาน รับผิดชอบ
			2567	2568	2569	2570	2571		2567	2568	2569	2570	2571		
	2. การบริหารจัดการน้ำ														
	2.1 การพัฒนาแหล่งน้ำขนาดเล็กเพื่อ การอนุรักษ์ดินและน้ำ	ประมาณ การ	-	-	-	-	-	-	500,000	500,000	500,000	500,000	500,000	2,500,000	พต.
	2.2 การก่อสร้างระบบส่งน้ำ (งานขุดลอก และงานวางระบบส่งน้ำ)	ม.	400	400	400	400	400	2,000	250,000	250,000	250,000	250,000	250,000	1,250,000	พต.
	3. การฟื้นฟูและป้องกันการชะล้าง พังทลายของดิน														
	3.1 การปลูกหญ้าแฝกเพื่อการอนุรักษ์ดิน และน้ำ	กล้า	10,000	10,000	10,000	10,000	10,000	50,000	20,000	20,000	20,000	20,000	20,000	100,000	พต.
	3.2 การจัดทำระบบอนุรักษ์ดินและน้ำ พร้อมปลูกไม้ยืนต้นโตเร็ว	ไร่	20	20	20	20	20	100	90,000	90,000	90,000	90,000	90,000	450,000	พต.
3.2 เขตปลูกไม้ผล/ ไม้ยืนต้น/ พืชทางเลือก	1. การปรับปรุงบำรุงดิน														
	1.1 การส่งเสริมการผลิตและการใช้สารอินทรีย์	ราย	30	30	30	30	30	150	10,500	10,500	10,500	10,500	10,500	52,500	พต.
	1.2 การผลิต-จัดหาเมล็ดพันธุ์พืชปุ๋ยสด	ตัน	1	1	1	1	1	5	33,000	33,000	33,000	33,000	33,000	165,000	พต.
	1.3 การส่งเสริมการปรับปรุงบำรุงดินด้วย พืชปุ๋ยสด	ไร่	200	200	200	200	200	1,000	3,000	3,000	3,000	3,000	3,000	15,000	พต.
	1.4 การพัฒนากลุ่มเกษตรกรใช้สารอินทรีย์ ลดการใช้สารเคมีทางการเกษตร	กลุ่ม	1	1	1	1	1	5	5,000	5,000	5,000	5,000	5,000	25,000	พต.
	1.5 การจัดตั้งธนาคารปุ๋ยอินทรีย์	แห่ง	-	1	-	-	-	1	-	103,600	-	-	-	103,600	พต.
	1.6 การจัดหาปุ๋ยอินทรีย์	ตัน	50	50	50	50	50	250	85,000	85,000	85,000	85,000	85,000	425,000	พต.
	1.7 การส่งเสริมการปรับปรุงบำรุงพื้นที่ ดินกรด	ไร่	100	100	100	100	100	500	1,500	1,500	1,500	1,500	1,500	7,500	พต.
4. เขตเกษตรกรรมที่มีศักยภาพการผลิตต่ำ															
4.1 เขตพื้นที่ทำนา	1. การปรับปรุงบำรุงดิน														
	1.1 การส่งเสริมการผลิตและการใช้สารอินทรีย์	ราย	100	100	100	100	100	500	35,000	35,000	35,000	35,000	35,000	175,000	พต.
	1.2 การผลิต-จัดหาเมล็ดพันธุ์พืชปุ๋ยสด	ตัน	5	5	5	5	5	25	165,000	165,000	165,000	165,000	165,000	825,000	พต.
	1.3 การส่งเสริมการปรับปรุงบำรุงดินด้วย พืชปุ๋ยสด	ไร่	1,000	1,000	1,000	1,000	1,000	5,000	15,000	15,000	15,000	15,000	15,000	75,000	พต.
	1.4 การพัฒนากลุ่มเกษตรกรใช้สารอินทรีย์ ลดการใช้สารเคมีทางการเกษตร	กลุ่ม	5	5	5	5	5	20	25,000	25,000	25,000	25,000	25,000	125,000	พต.
	1.5 การจัดตั้งธนาคารปุ๋ยอินทรีย์	แห่ง	-	1	-	-	-	1	-	103,600	-	-	-	103,600	พต.



ตาราง 7-3 (ต่อ)

เขตการใช้ที่ดิน	งาน/โครงการ/กิจกรรม	หน่วยนับ	เป้าหมาย					รวม	งบประมาณ					รวม (บาท)	หน่วยงานรับผิดชอบ	
			2567	2568	2569	2570	2571		2567	2568	2569	2570	2571			
	1.6 การจัดหาปูนมาร์ล	ตัน	500	500	500	500	500	2,500	600,000	600,000	600,000	600,000	600,000	3,000,000	พต.	
	1.7 การส่งเสริมการปรับปรุงบำรุงพื้นที่ดินกรด	ไร่	1,000	1,000	1,000	1,000	1,000	5,000	15,000	15,000	15,000	15,000	15,000	75,000	พต.	
	2. การบริหารจัดการน้ำ															
	2.1 การพัฒนาแหล่งน้ำขนาดเล็กเพื่อการอนุรักษ์ดินและน้ำ	ประมาณการ	-	-	-	-	-	-	-	500,000	500,000	500,000	500,000	500,000	2,500,000	พต.
	2.2 การก่อสร้างระบบส่งน้ำ (งานขุดลอกและงานวางระบบส่งน้ำ)	ม.	400	400	400	400	400	2,000	250,000	250,000	250,000	250,000	250,000	1,250,000	พต.	
	3. การฟื้นฟูและป้องกันการชะล้างพังทลายของดิน															
	3.1 การปลูกหญ้าแฝกเพื่อการอนุรักษ์ดินและน้ำ	กล้า	10,000	10,000	10,000	10,000	10,000	50,000	20,000	20,000	20,000	20,000	20,000	100,000	พต.	
	3.2 การจัดทำระบบอนุรักษ์ดินและน้ำพร้อมปลูกไม้ยืนต้นโตเร็ว	ไร่	20	20	20	20	20	100	90,000	90,000	90,000	90,000	90,000	450,000	พต.	
3.2 เขตปลูกไม้ผล/ไม้ยืนต้น/พืชทางเลือก	1. การปรับปรุงบำรุงดิน															
	1.1 การส่งเสริมการผลิตและการใช้สารอินทรีย์	ราย	30	30	30	30	30	150	10,500	10,500	10,500	10,500	10,500	52,500	พต.	
	1.2 การผลิต-จัดหาเมล็ดพันธุ์พืชปุ๋ยสด	ตัน	1	1	1	1	1	5	33,000	33,000	33,000	33,000	33,000	165,000	พต.	
	1.3 การส่งเสริมการปรับปรุงบำรุงดินด้วยพืชปุ๋ยสด	ไร่	200	200	200	200	200	1,000	3,000	3,000	3,000	3,000	3,000	15,000	พต.	
	1.4 การพัฒนากลุ่มเกษตรกรใช้สารอินทรีย์ลดการใช้สารเคมีทางการเกษตร	กลุ่ม	1	1	1	1	1	5	5,000	5,000	5,000	5,000	5,000	25,000	พต.	
	1.5 การจัดตั้งธนาคารปุ๋ยอินทรีย์	แห่ง	-	1	-	-	-	1	-	103,600	-	-	-	103,600	พต.	
	1.6 การจัดหาปุ๋ยโดโลไมท์	ตัน	50	50	50	50	50	250	85,000	85,000	85,000	85,000	85,000	425,000	พต.	
	1.7 การส่งเสริมการปรับปรุงบำรุงพื้นที่ดินกรด	ไร่	100	100	100	100	100	500	1,500	1,500	1,500	1,500	1,500	7,500	พต.	



ตาราง 7-3 (ต่อ)

เขตการใช้ที่ดิน	งาน/โครงการ/กิจกรรม	หน่วยนับ	เป้าหมาย					รวม	งบประมาณ					รวม (บาท)	หน่วยงาน รับผิดชอบ
			2567	2568	2569	2570	2571		2567	2568	2569	2570	2571		
4. เขตเพาะเลี้ยง สัตว์น้ำ	1. การปรับปรุงบำรุงดิน														
	1.1 สารเร่ง พด.6 จุลินทรีย์ผลิตสารบำบัด น้ำเสีย	ไร่	24	24	24	24	24	120	1,000	1,000	1,000	1,000	1,000	5,000	พด.
	2. การบริหารจัดการน้ำ														
	2.1 การก่อสร้างแหล่งน้ำใน ไร่นา	บ่อ	2	2	2	2	2	10	35,600	35,600	35,600	35,600	35,600	178,000	พด.
	3. การฟื้นฟูและป้องกันการชะล้าง พังทลายของดิน														
3.1 การปลูกหญ้าแฝกเพื่อการอนุรักษ์ดิน และน้ำ	กล้า	50,000	50,000	50,000	50,000	50,000	250,000	100,000	100,000	100,000	100,000	100,000	500,000	พด.	

หมายเหตุ : งบประมาณที่กำหนดไว้ในปีเป็นการประมาณเบื้องต้น อาจมีการเปลี่ยนแปลงตามที่ได้รับการจัดสรรให้ดำเนินการ

เอกสารอ้างอิง

- กรมการปกครอง. 2566. **แผนที่ขอบเขตตำบล ปี 2564 (ไฟล์ข้อมูล)**. กรมพัฒนาที่ดิน กระทรวงเกษตรและสหกรณ์, กรุงเทพฯ.
- _____. 2566. **รายงานสถิติจำนวนประชากรและบ้าน รายจังหวัด รายอำเภอ และรายตำบล (ณ เดือนธันวาคม พ.ศ. 2565)**. แหล่งที่มา: <https://stat.bora.dopa.go.th/stat/statnew/statyear/#/TableTemplate/Area/statpop>, 1 พฤษภาคม 2566.
- กรมการพัฒนาชุมชน. 2566. **ข้อมูลความจำเป็นพื้นฐาน (จปฐ.) รายจังหวัด รายอำเภอ และรายตำบล ปี 2565**. แหล่งที่มา: <https://ebmn.cdd.go.th/>, 1 มิถุนายน 2566.
- กรมทรัพยากรน้ำบาดาล. 2566. **ปริมาณน้ำและจำนวนบ่อบาดาล**. แหล่งที่มา: <http://app.dgr.go.th/newpasutara/xml/search.php>, 26 พฤษภาคม 2566.
- กรมส่งเสริมการเกษตร. 2566. **จำนวนครัวเรือนเกษตรกรที่ขึ้นทะเบียนเกษตรกร จำแนกรายจังหวัด รายอำเภอ และรายตำบล (ณ เดือนมกราคม พ.ศ. 2566)**. แหล่งที่มา: <http://mvos2.gistda.or.th/>, 15 พฤษภาคม 2566.
- กรมอุตุนิยมวิทยา. 2566. **สถิติภูมิอากาศคาบ 30 ปี พ.ศ. 2536-2565 (ไฟล์ข้อมูล)**. กระทรวงดิจิทัลเพื่อเศรษฐกิจและสังคม, กรุงเทพฯ
- กลุ่มวิเคราะห์สภาพการใช้ที่ดิน. 2566. **แผนที่สภาพการใช้ที่ดิน ปี 2566 (ไฟล์ข้อมูล)**. กองนโยบายและแผนการใช้ที่ดิน กรมพัฒนาที่ดิน กระทรวงเกษตรและสหกรณ์, กรุงเทพฯ.
- กองสำรวจดินและวิจัยทรัพยากรดิน. 2566. **แผนที่ทรัพยากรดิน (ไฟล์ข้อมูล)**. กรมพัฒนาที่ดิน กระทรวงเกษตรและสหกรณ์, กรุงเทพฯ.
- บัณฑิต ต้นศิริ และ คาร์ณ ไทรพิง. 2542. **คู่มือการประเมินคุณภาพที่ดิน**. กองวางแผนการใช้ที่ดิน กรมพัฒนาที่ดิน กระทรวงเกษตรและสหกรณ์, กรุงเทพฯ.
- องค์การบริหารส่วนตำบลหนองแสง. 2566. **วิสัยทัศน์ พันธกิจ**. แหล่งที่มา: <https://nong-saeng.go.th/public/>, 1 พฤษภาคม 2566.

กรมพัฒนาที่ดิน
2003/61 ถนนพหลโยธิน
แขวงลาดยาว เขตจตุจักร กรุงเทพฯ 10900
Call Center 1760 02-941-2227